



**2019  
2020**

**Mansoura  
University**

**دليل الطالب  
لجامعة المنصورة**



### رؤية الجامعة :

تحقيق التميز والريادة عالمياً في بناء مجتمع المعرفة من خلال التنمية المستدامة والشراكة المجتمعية الفعالة والتدويل.

### رسالة الجامعة :

تقديم برامج تعليمية وبحوث مميزة تخدم المجتمع من خلال توفير بيئة تكنولوجية داعمة للتعليم المستمر والبحث العلمي والابتكار وبناء شراكات فعالة داخلياً وخارجياً طبقاً لمعايير الجودة العالمية



## نبذة عن محافظة الدقهلية :

### الموقع :



تشاهد محافظة الدقهلية علي خريطة جمهورية مصر العربية علي شكل مثلث رأسه في الجنوب وقاعدته في الشمال بين البحر الأبيض المتوسط وبحيرة المنزلة، ويجاورها شرقاً محافظة الشرقية وغرباً محافظتي الغربية وكفر الشيخ وجنوباً محافظة القليوبية وشمال الشرق محافظة دمياط، والبحر المتوسط شمالاً.

وتشغل الجزء الشمالي الشرقي من الدلتا بين خطي عرض (٣٠.٥ - ٣١.٥ شمالاً) وخطي طول (٣١

و ٣٢ شرقاً).

وسميت الدقهلية بهذا الاسم نسبة إلى قرية دقهيلة والتي كانت عاصمة لهذا الإقليم في عهد الفتح

العربي ثم نقلت في عصر المماليك إلى أشمون الرمان وفي أوائل الحكم العثماني تم نقل العاصمة إلى المنصورة.

وتمثل محافظة الدقهلية حالة خاصة ونموذجاً فريداً في عبقرية الإنسان والمكان واهم ما يلفت الانتباه

و يستوقف الاهتمام تلك الحالة من الحضارية والنماء التي تشمل الأرض والإنسان معا.

والإنسان في محافظة الدقهلية يمثل نموذجا تطبيقيا للإبداع والنبوغ غير المسبوق ومثلاً جديرا

بالاهتمام والدراسة في التفوق والنجاح في كافة مجالات النشاط الإنساني.



## المناخ :

يسود المحافظة مناخ معتدل يميل إلي الدفء شتاءً مع بعض الأمطار تزداد علي السواحل عامة، وحرار صيفاً حيث يبلغ المتوسط السنوي للنهاية العظمي لدرجة الحرارة (٢٨.٢ درجة) والنهاية الصغرى (١٤.٥ درجة).

## السكان:

يبلغ عدد سكان المحافظة في عام ٢٠١٩ (٦٧٦٣٥٣١ نسمة تقريباً) .

## المساحة:

تقدر مساحة المحافظة بنحو ٣٥٣٨.٢ كيلومتر مربع، بينما تبلغ المساحة المنزرعة ٢٨٧٥.٦ ألف فداناً داخل الزمام و ٢٤.٢٣ خارج الزمام .

## التقسيم الإداري:

تتكون المحافظة من ٢١ مركز إداري منهم عدد ١٦ مركز وعدد ٢ حى ، عدد ٣ مدينة ، عدد ١٢٠ وحدة قروية تضم ٤٩٨ قرية تابعة و ٢١٠١ عزية .

## النشاط السكاني:

يعمل سكان المحافظة في أنشطة متعددة في مقدمتها:

\* الزراعة: فالمساحة التي تزرع بالقمح تمثل ما يقرب من ١١% من إجمالي المنزرع على مستوى الجمهورية وبالقطن ما يقرب من ١٦% والأرز ما يقرب من ٢٨% و الذرة ٥% والبنجر ١٣% بالإضافة إلى محاصيل أخرى متعددة.



\* الصناعة: تم إنشاء منطقتين صناعيتين هما: المنطقة الصناعية بجمصه - مجمع الصناعات الصغيرة بالعصافرة ، وتنتشر في المحافظة صناعات الأسمدة الكيماوية والزيوت والصابون والغزل والنسيج والملابس الجاهزة والألمنيوم والطوب وقطع غيار السيارات والصناعات الغذائية وصناعة وتعبئة الغاز الطبيعي والغاز السائل وغيرها، ويوجد صناعات الألبان والسكر والدواجن وتعبئة الكوكا كولا ويوجد أيضا صناعة التحف والتمائيل وصناعة العصائر وأيضا الأدوات الصحية .

\* المعالم السياحية:

\* تزخر محافظة الدقهلية بالعديد من مناطق الجذب السياحي والمعالم الأثرية والتاريخية مثل: القرى السياحية (قرية الزهور - قرية جزيرة الورد - قرية عثمانون).

\* مصيف جمصه - بحيرة المنزلة - دار ابن لقمان .

\* المناطق الأثرية: تل الربع - تل تما لأمديد - البلامون - تل المقدام.

\* المزارات الدينية: مسجد الموافق - مسجد ابن أبي بكر الصديق - ضريح حسن طوبار - كنيسة

القديس مارجرجس - دير القديسة دميانة





## نبذة عن جامعة المنصورة :

أنشئت جامعة المنصورة بمقتضى القانون رقم ٤٩ لسنة ١٩٧٢ بإسم جامعة شرق الدلتا ثم عدلت التسمية فى عام ١٩٧٣ لتصبح جامعة المنصورة, وهى الجامعة السادسة فى الترتيب من حيث النشأة فى سلسلة الجامعات المصرية , وتعد أحد الصروح الشامخة , التي تقدم الخدمة التعليمية فى معظم مجالات المعرفة , كما يقوم علماءها بإعداد الدراسات العلمية والبحوث التطبيقية وتقديم الاستشارات الفنية ذات التقنية العالية لكافة قطاعات المجتمع لخدمة أبناء محافظة الدقهلية والمحافظات المحيطة بها.

وتتكون الجامعة من المقر الرئيسي بالمنصورة , الذى يضم ثمان عشرة كلية. وهى ( الطب-الصيدلة- العلوم- التربية- التجارة - الحقوق- الهندسة - الزراعة - طب الاسنان - الآداب- التمريض- الطب البيطري- التربية الرياضية - الحاسبات والمعلومات- التربية النوعية بالمنصورة وفرعيها بميت غمر ومنية النصر - السياحة والفنادق- التربية للطفولة المبكرة - الفنون الجميلة) كما تضم الجامعة ثمانية مستشفيات جامعية ومراكز طبية متخصصة هى (مستشفى الجامعة الرئيسي - مستشفى الباطنة التخصصي - مستشفى الاطفال الجامعي- مستشفى الطوارئ - مركز امراض الكلى والمسالك البولية - مركز جراحة الجهاز الهضمي - مركز طب وجراحة العيون - مركز الاورام) التي تقدم الخدمة الطبية المتميزة للمرضى فى مختلف التخصصات الطبية بالإضافة الى المراكز الطبية الثلاثة الجديدة: مستشفى النساء والتوليد- مركز جراحة المخ والاعصاب- مركز جراحة العظام التي تم تشغيل العيادات الخارجية بهم كما أنه جاري حالياً افتتاح صرح طبي آخر وهو مركز جراحة القلب والصدر والأوعية الدموية. وتزخر جامعة المنصورة بالعديد من المراكز والوحدات ذات الطابع الخاص التي تقدم خدماتها فى مختلف المجالات التي يحتاجها المجتمع كالاستشارات , والبحوث , والتدريب, والخدمات ومنها على سبيل المثال : مركز الخدمة العامة للقرية الاولمبية , مركز دار الضيافة والمؤتمرات , مركز تقنية الاتصالات والمعلومات, مركز الحساب العلمي , مطبعة الجامعة , مركز الدراسات والبحوث والاستشارات الهندسية , مركز الدراسات والاستشارات القانونية ومركز تعليم اللغة العربية لغير الناطقين بها ... وغيرها.



## كليات جامعة المنصورة

▪ طب الأسنان	▪ الطب
▪ الطب البيطرى	▪ الصيدلة
▪ الحاسبات والمعلومات	▪ الهندسة
▪ الزراعة	▪ العلوم
▪ التربية	▪ التمريض
▪ التربية الرياضية	▪ التربية النوعية بالمنصورة وفرعيها بمنية النصر وميت غمر
▪ الحقوق	▪ الآداب
▪ السياحة والفنادق	▪ التجارة
• الفنون الجميلة	▪ التربية للطفولة المبكرة
• المعهد الفنى للتمريض	



## عدد كليات الجامعة ثمانية عشر كلية وهم:

### كلية الطب :

- أنشئت الكلية عام ١٩٦٢.
- تضم عدد عشرة أقسام أكاديمية و هم : الباثولوجيا ، الطب الشرعى و السموم الاكلينيكي ، الطفليات ، الفارماكولوجيا ، الفسيولوجيا ، الكيمياء الحيوية الطبية ، الهستولوجيا ، الميكروبيولوجيا و المناعة الطبية ، طب المجتمع المجتمع ، علم التشريح الادمى و الاجنة. و أيضا عدد ثمانية عشر قسم أكلينيكي و هم : الأشعة ، أمراض الباطنة ، الامراض النفسية ، الامراض الجلدية ، الأمراض الصدرية ، الأنف و الأذن و الحنجرة ، الأورام و الطب النووى ، الباثولوجيا الإكلينيكية ، التخدير ، الجراحة العامة ، الطب الطبيعي و التأهيل و الروماتيزم ، المخ و الأعصاب ، المسالك البولية ، أمراض النساء و التوليد ، جراحة المخ و الأعصاب ، جراحة العظام ، طب الأطفال ، طب و جراحة العيون.
- تتميز بوجود عدد خمسة من المراكز الطبية و معامل للتدريب في كل من المرحلتين الجامعيتين الأولى و الثانية وهم : مركزالبحوث الطبية التجريبية ، مركز جراحة الحروق و التجميل ، معمل المهارات الإكلينيكية ،معمل السموم، و معمل المناعة الإكلينيكية.
- حصلت على الاعتماد المؤسسي من الهيئة القومية لضمان جودة التعليم والاعتماد، بتاريخ ٢٠١١/٨/٢١.

<http://medfac.mans.edu.eg/>

### كلية العلوم:

- أنشئت الكلية عام ١٩٦٩.
- تضم عدد ستة أقسام علمية وهم : الجيولوجيا ، الرياضيات ، الفيزياء ، الكيمياء ، علم النبات ، و علم الحيوان .
- تتميز بعدد أربعة من الوحدات ذات طابع خاص وهم :مركزالدراسات والاستشارات العلمية ، وحدةالتحالياللدقيقة ، وحدةالتحاليالميكروبيولوجية ، ووحدةبحوثتطويرصناعةالبلاستيكوالمطاط.





- حصلت على الاعتماد المؤسسي من الهيئة القومية لضمان جودة التعليم والاعتماد، بتاريخ ٢٧/١٠/٢٠١١.

### كلية التربية:-

- أنشئت الكلية عام ١٩٦٩ .
- تضم عدد ثمانية أقسام علمية و هم : أصل التربية ، المناهج و طرق التدريس ، علم النفس التربوى ، تكنولوجيا التعليم ، الصحة النفسية ، اللغة العربية ، اللغات الاجنبية ، المواد الاجتماعية .
- تتميز بعدد أربعة من المراكز و هم : مركز الخدمة العامة لكلية التربية - مركز تدريس اللغة الانجليزية ، مركز تعليم اللغة العربية لغير الناطقين بها ، و مركز الإرشاد النفسي.

<http://edufac.mans.edu.eg/>

### كلية الصيدلة :

- تم فصل أقسام الكلية عن كلية الطب لتصبح كلية مستقلة عام ١٩٧٣ .
- تضم عدد ثمانية أقسام علمية و هم : الصيدلانيات ، العقاقير، الميكروبيولوجيا ، الفارماكولوجى و السموم ، الكيمياء الحيوية ، الكيمياء الطبية ، الكيمياء العضوية الصيدلانية ، و الكيمياء التحليلية . وأيضا تضم وحدة تحليل الأدوية.
- حصلت على الاعتماد المؤسسي من الهيئة القومية لضمان جودة التعليم والاعتماد، بتاريخ ١٤/٦/٢٠١١ .

[/http://pharfac.mans.edu.eg](http://pharfac.mans.edu.eg)

### كلية طب الأسنان:

- أنشئت الكلية عام ١٩٧٣ .
- تضم عدد تسعة أقسام علمية و هم : المواد الحيوية ، العلاج التحفظي ، الاستعاضة الصناعية ، بيولوجيا الفم ، باثولوجيا الفم ، تقويم الأسنان ، جراحة الفم ، طب أسنان الأطفال و صحة الفم ، و طب الفم و أمراض اللثة .





- تتميز بمركز الدراسات العليا و البحوث الإكلينيكية والذي يضم خمسة و عشرون وحدة أسنان مخصصة لإجراء البحوث الحديثة والدورات التدريبية للأطباء الوافدين من الدول العربية والأوربية. و أيضا توجد بها عيادة جراحة الفك و الوجه حيث تحتوي العيادة على قسم جراحه الفم والأسنان علي تسعة عشر وحده أسنان مجهزه بكافة الإمكانيات .

<http://dentfac.mans.edu.eg/ar/>

### كلية التجارة:

- أنشئت الكلية عام ١٩٧٣.
- تضم عدد أربعة أقسام علمية و هم : المحاسبة ، إدارة الاعمال ، الاقتصاد ، الإحصاء التطبيقي و التأمين.
- تتميز بعدد أثنان من المراكز الخاصة و هم : مركز التدريب الادارى و الاستشارات ، مركز الدراسات المصرفية.
- تنقسم البرامج التعليمية الخاصة إلى : شعبة اللغة الانجليزية و برنامج التعليم المفتوح.

<http://comfac.mans.edu.eg/>

### كلية الحقوق:

- أنشئت الكلية عام ١٩٧٣.
- تضم عدد عشرة أقسام علمية و هم : الشريعة الإسلامية ، القانون المدنى ، القانون التجارى ، قانون المرافعات ، القانون الجنائى ، القانون العام ، القانونا لدولى العام ، القانون الدولى الخاص ، فلسفة القانون وتاريخه ، الإقتصاد السياسى.
- تتميز بعدد خمس من المراكز و هى : مركز دراسات القانون المقارن ، مركز الدراسات والاستشارات القانونية ، مركز أ.د/ عبد الرؤوف مهدي للعلوم الجنائية ، مركز الدراسات السياسية والدولية و مركز الخدمات المعرفية والمعلوماتية القانونية.
- وتنقسم الأنظمة الدراسية فيها إلى : الشعبة العامة باللغة العربية ، شعبة التعليم المفتوح، و شعبة الدراسة القانونية باللغة أجنبية:الإنجليزية أو الفرنسية.

<http://lawfac.mans.edu.eg/>





### كلية الزراعة:

- أنشئت الكلية عام ١٩٧٤ .
- تضم عدد تسعة عشر أقسام علمية وهم : الهندسة الزراعية ، الاقتصاد الزراعى ، أمراض النبات ، الفاكهة ، الخضر و الزينة ، الحشرات الاقتصادية ، الحيوان الزراعى ، إنتاج الحيوان ، الوراثة ، المبيدات ، النبات الزراعى ، الاراضى ، الميكروبيولوجيا الزراعية ، الصناعات الغذائية ، الالبان ، المحاصيل ، إنتاج الدواجن ، الكيمياء الزراعية ، و الإرشاد الزراعي و المجتمع الريفي.
- تتميز بعدد خمسة من المراكز ذات طابع خاص : مركز التجارب و البحوث الزراعية بكلية الزراعة، مركز التجارة و البحوث الزراعية بقلابشو وزيان، مركز الخدمات الإرشادية و الاستشارية الزراعية ، مركز أبحاث تلوث البيئة بالمبيدات ، وحدة التحاليل الدقيقة.

<http://agrfac.mans.edu.eg/>

### كلية الهندسة:

- أنشئت الكلية عام ١٩٧٤.
- تضم عدد إحدى عشر قسم علمي وهم : الرياضيات و الفيزياء الهندسية ، هندسة الالكترونيات و الاتصالات ، هندسة الحاسبات و النظم ، هندسة الإنتاج و التصميم الميكانيكى ، هندسة القوى الميكانيكية ، الهندسة الكهربائية ، الغزل و النسيج ، الهندسة المعمارية ، الهندسة الإنشائية.
- يوجد بها عدد من الوحدات منهم وحدة المعامل الهندسية، و أيضا مركز الخدمات الفنية و العملية و العلمية.

<http://engfac.mans.edu.eg/en/>

### كلية الآداب :-

- أنشئت الكلية عام ١٩٧٦ .
- تضم عدد أربعة عشر قسم علمي في مختلف العلوم والآداب و هم : اللغة العربية ، اللغة الانجليزية ، اللغة الفرنسية ، التاريخ ، الإعلام ، الفلسفة، الآثار الإسلامية ، الآثار المصرية القديمة ، علم النفس ، الاجتماع ، اللغات الشرقية و آدابها، الوثائق و المكتبات و المعلومات ، الدراسات اليونانية و اللاتينية ، الجغرافيا.
- تتميز بوحدة التقويم والتصحيح الآلي ذات الطابع الخاص.



- يوجد بها عدد اثنان من المراكز و هم : المركز الحضاري لعلوم الإنسان و التراث الشعبي و مركز الخدمات والبحوث التعليمية الاجتماعية.

<http://artsfac.mans.edu.eg/>

### كلية التربية النوعية:-

- أنشئت الكلية عام ١٩٩٠.
- تضم عدد ستة أقسام علمية و هم : الإعلام التربوي ، العلوم التربوية والنفسية ، قسم التربية الموسيقية ، إعداد معلم حاسب آلي ، التربية الفنية ، و الاقتصاد المنزلي ، المسرح ، و تكنولوجيا التعليم.
- تتميز بمركز الخدمة العامة.

<http://sefac.mans.edu.eg/>

### كلية التمريض:

- أنشئت الكلية عام ١٩٩٤.
- تضم عدد ثمانية أقسام علمية و هم :تمريض البالغين ، تمريض الحالات الحرجة ، تمريض الأمومة وأمراض النساء ، تمريض الأطفال ، تمريض نفسي وصحة نفسية ، تمريض صحة المجتمع ، تمريض المسنين ، إدارة التمريض.

<http://nurfac.mans.edu.eg/>

### كلية الطب البيطري:

- أنشئت الكلية عام ١٩٩٤.
- تضم عدد تسعة عشر أقسام علمية و هم : التشريح ، الخلية والأنسجة ، الفسيولوجيا ، الكيمياء الحيوية وكيمياء التغذية ، الباثولوجيا ، الباثولوجيا الإكلينيكية ، الطفيليات ، الفيروسات ، البكتيريا والفطريات والمناعة ، الأدوية ، الطب الشرعي والسموم والإجراءات البيطرية ، الصحة والأمراض المشتركة ، التغذية وأمراض سوء التغذية ، الرقابة الصحية علي الأغذية ، الأمراض الباطنية والأمراض المعدية



والأسماك ، أمراض الدواجن ، الجراحة والتخدير، الأشعة ، التوليد والتناسل والتلقيح الاصطناعي ،  
الرعاية وتنمية الثروة الحيوانية.

- تتميز بمركز الخدمة العامة للاستشارات البيطرية كوحدة ذات طابع خاص بكلية الطب البيطري وكذلك مكتبة علمية بقسم الفيروسات .

<http://vetfac.mans.edu.eg/>

### كلية التربية الرياضية :-

- أنشئت الكلية عام ١٩٩٤ .
- تضم عدد سبعة أقسام علمية و هم : التدريب الرياضي ، المناهج و طرق تدريس التربية الرياضية ، الإدارة الرياضية ، الترويح الرياضي ، علوم الحركة الرياضية ، علوم الصحة الرياضية ، علم النفس الرياضي.
- تتميز بعدد خمسة من المعامل وهم: معمل تكنولوجيا المعلومات ، معمل تكنولوجيا التعليم ، معمل التحليل الحركي ، معمل علم النفس ، و معمل القياسات الفسيولوجية. و أيضا بوحدة اللياقة البدنية.
- حصلت على الاعتماد المؤسسي من الهيئة القومية لضمان جودة التعليم والاعتماد، بتاريخ ٢٠١١/٧/٢٧.

<http://spofac.mans.edu.eg/index.php?lang=ar>

### كلية الحاسبات والمعلومات :-

- أنشئت الكلية عام ١٩٩٥.
- تضم عدد ثلاث أقسام علمية و هم : قسم علوم الحاسب ، قسم نظم المعلومات ، قسم تكنولوجيا المعلومات.
- تتميز بمركز استشارات الحاسبات والمعلومات.

<http://csifac.mans.edu.eg/>



### كلية السياحة والفنادق:-

- أنشئت الكلية عام ٢٠٠٦ .
- تضم عدد ثلاثة أقسام علمية و هم : الدراسات الفندقية ، الدراسات السياحية ، الإرشاد السياحي
- تتميز بمركز الخدمة العامة للاستشارات السياحية و الفندقية. كما يوجد بها برنامج التعليم المفتوح.

<http://thfac.mans.edu.eg/>

### كلية رياض الاطفال:

- أنشئت الكلية عام ٢٠٠٧.
- تضم عدد ثلاث أقسام و هم : العلوم التربوية ، العلوم الأساسية ، العلوم النفسية.
- تتميز بعدد أربعة من الوحدات منها وحدة تطوير الأداء الجامعي.

<http://kinderfac.mans.edu.eg/>

### كلية الفنون الجميلة:

- أنشئت الكلية عام ٢٠١٤
- تضم عدد خمس أقسام علمية و هم : الديكور - العمارة - النحت - التصوير - الجرافيك.
- نظام الدراسة المتبع في الكلية هو نظام الساعات المعتمدة في إطار الفصل الدراسي الواحد ولغة الدراسة الأساسية بالكلية هي اللغة العربية.

<http://fartsfac.mans.edu.eg/>

## الطلاب المقيدون بكليات الجامعة للعام الجامعي ٢٠٢٠/ ٢٠١٩

الوافدون	نسبة المقيدون للإجمالي %	الإجمالي	أعداد الطلاب		الكلية
			طالبة	طالب	
1892	5.84	8702	4535	4167	الطب
14	8.48	12625	10172	2453	التربية
8	2.99	4447	2989	1458	العلوم
66	4.11	6117	4174	1943	الصيدلة
62	18.85	28072	9925	18147	التجارة
114	11.85	17649	9001	8648	الحقوق
61	7.32	10899	1726	9173	الهندسة
11	2.45	3642	2268	1374	الزراعة
460	1.84	2729	1648	1081	طب الأسنان
38	18.69	27834	19467	8367	الآداب
1	1.89	2813	2355	458	التربية النوعية بالمنصورة
0	1.63	2423	2157	266	التربية النوعية بميت غمر
0	1.19	1769	1388	381	التربية النوعية بمنية النصر
45	1.37	2041	1437	604	التمريض
1	2.20	3275	2190	1085	الطب البيطري
10	2.76	4101	1540	2561	التربية الرياضية
16	1.94	2878	912	1966	الحاسبات والمعلومات
3	0.86	1281	591	690	السياحة والفنادق
1	3.26	4852	4852	0	التربية للطفولة المبكرة
0	0.55	806	677	129	فنون جميلة
2803	100	148955	84004	64951	الإجمالي ٢٠١٨ / ٢٠١٩
2575	100	137600	78807	58793	الإجمالي ٢٠١٧ / ٢٠١٨



## البرامج النوعية المميزة بكليات جامعة المنصورة

- بتاريخ ٢٣/٥/٢٠١٩ قرر المجلس الأعلى للجامعات الموافقة على نظام وقواعد قبول الطلاب الحاصلين على الشهادة الثانوية العامة المصرية وما يعادلها ( من الشهادات العربية والأجنبية ) والشهادات الفنية والشهادة الثانوية الأزهرية عام ٢٠١٩ والمتقدمين لتنسيق ٢٠١٩ للالتحاق بالجامعات الحكومية المصرية فى العام الجامعي ٢٠٢٠/٢٠١٩ وذلك على النحو التالى :
- يتم التحويل للبرامج الجديدة بكليات الجامعات المصرية عن طريق الجامعات مباشرة وفي حدود الحد الأدنى للقطاع.

تتميز جامعة المنصورة بوجود برامج مميزة بكليات الجامعة وذلك على النحو التالى:

م	اسم الكلية	اسم البرنامج
1	الطب	• مانشستر للتعليم الطبي.
2	طب الأسنان	• مانشستر لطب الأسنان
3	الطب البيطرى	• برنامج صحة وسلامة الغذاء . • برنامج تميز حيوانات اليفة . • برنامج تميز طب ورعاية الطيور والأرانب. • برنامج تميز الأدوية والمستحضرات البيولوجية.
4	العلوم	• التكنولوجيا الحيوية وتطبيقاتها. • جيولوجيا التعدين والبتترول. • البتروكيماويات وتطبيقاتها.
5	الهندسة	• هندسة البناء والتشييد . • هندسة الميكاترونيكس . • الهندسة الطبية والحيوية . • هندسة الاتصالات والمعلومات .
6	الحاسبات والمعلومات	• هندسة البرمجيات . • المعلوماتية الطبية .





برامج إعداد معلمى العلوم والرياضيات باللغة الإنجليزية للتعليم الأساسى (الحلقة الأولى والتعليم العام وتشمل التالي:-	التربية	7
<ul style="list-style-type: none"> <li>• برامج التعليم الأساسى (العلوم - الرياضيات).</li> <li>• برامج التعليم العام (الرياضيات- الكيمياء- الفيزياء- العلوم البيولوجية- العلوم الجيولوجية).</li> </ul>		
<ul style="list-style-type: none"> <li>• برنامج التأهيل المهنى للفئات الخاصة .</li> <li>• إعداد معلمات رياض الأطفال باللغة الإنجليزية.</li> <li>• إعداد معلمات رياض الأطفال باللغة الفرنسية.</li> </ul>	التربية للطفولة المبكرة	8
<ul style="list-style-type: none"> <li>• برنامج اللغة الفرنسية المهنية.</li> <li>• المساحة والخرائط ونظم المعلومات الجغرافية.</li> </ul>	الآداب	9
<ul style="list-style-type: none"> <li>• تنسيق الحدائق والمسطحات الخضراء.</li> <li>• نظم التغذية.</li> </ul>	الزراعة	10
<ul style="list-style-type: none"> <li>• برنامج التمويل والمحاسبة.</li> </ul>	التجارة	11
<ul style="list-style-type: none"> <li>• البرنامج المكثف فى التمريض</li> </ul>	التمريض	١٢



## انجازات مضيئة للقطاع

### إنشاء درجات علمية وبرامج تعليمية جديدة :

في إطار تحقيق الجامعة لرسالتها العلمية والبحثية قامت بوضع إستراتيجية لتحديث وتطوير العملية التعليمية بكلياتها من خلال استحداث برامج نوعية ودرجات علمية يتطلبها سوق العمل المحلي والخارجي ، وقد أثمرت الجهود عما يلي :

١. بدء الدراسة باللائحة الداخلية الجديدة لكلية التربية النوعية (مرحلة البكالوريوس) والصادر بشأنها القرار الوزاري رقم (٣٩٦) بتاريخ ٢٠١٩/٢/٤ ، وذلك اعتباراً من العام الجامعي ٢٠١٩/٢٠٢٠.
٢. بدء الدراسة باللائحة الجديدة لكلية العلوم (مرحلة البكالوريوس) - بنظام الساعات المعتمدة .
٣. بدء الدراسة ببرنامج تميز الحيوانات الأليفة وبرنامج بكالوريوس العلوم الطبية البيطرية تميز طب ورعاية الطيور والأرانب وبرنامج المعامل التشخيصية و التحليلية البيطرية لمرحلة البكالوريوس - بنظام الساعات المعتمدة - بكلية الطب البيطري .
٤. إنشاء برنامج (التحليل البيولوجية التطبيقية) - برنامج نوعي - بكلية العلوم (مرحلة البكالوريوس) بنظام الساعات المعتمدة .
٥. إنشاء برنامج هندسة الطاقة المتجددة والمستدامة والهندسة الكيميائية والبيئية لمرحلة البكالوريوس (برنامج نوعي)- بنظام الساعات المعتمدة - بكلية الهندسة .
٦. إنشاء برنامج الفودترونيكس (مرحلة البكالوريوس) - برنامج نوعي- بنظام الساعات المعتمدة بكلية الزراعة .



٧. تفعيل برنامج إعداد معلمات رياض الأطفال باللغة الفرنسية بكلية رياض الأطفال ( مرحلة البكالوريوس) - بنظام الساعات المعتمدة .

٨. إنشاء برامج اعداد معلمى العلوم والرياضيات باللغة الإنجليزية للتعليم الأساسى والتعليم العام .  
وذلك ساهم بشكل فعال وبناء في تعزيز وتنمية القدرات الذاتية للجامعة لمواجهة العجز في الموازنة ورفع العبء عن ميزانية الدولة من خلال العائد المادي السنوي لتلك البرامج .

### إنشاء وحدات خدمية:

١. إنشاء مركز لذوى الاحتياجات الخاصة بالجامعة يكون له كيان مستقل تحت مسمى " مركز خدمات جامعة المنصورة لذوى الإعاقة " بمبنى المكتبة المركزية.

٢. إنشاء وحدة الاستعاضة السنوية لعلاج الاضطرابات الفكية الصدغية ، كوحدة مستقلة تابعة إدارياً لقسم الاستعاضة الصناعية بكلية طب الأسنان .

### بروتوكولات التعاون والاتفاقيات:

عقد مذكرة التفاهم بين الجامعة وكل من (هيئة الأميديست وحلم للتعليم والتدريب والاستشارات - الاكاديمية الوطنية للرياضية بدولة بلغاريا - قسم الصيدلة والعلوم البصرية بجامعة مانشستر - كلية ماسترخت لإدارة الأعمال بالكويت - جامعة نابولي فيديريكو الثاني بإيطاليا.

١. عقد بروتوكول التعاون العلمي بين الجامعة وكل من (جامعة جنيف بسويسرا - جامعة أوكلاهوما بالولايات المتحدة - جامعة إبراهيم بدماصبانغدا بنيجيريا - جامعة السليمانية بدولة العراق - جامعة شمال تكساس بالولايات المتحدة الأمريكية - كلية الكوت الجامعة بالعراق - جامعة فال دوتاكواريونيفاتس بالبرازيل - وأكاديمية النيل للعلوم بالمنصورة.



٢. بروتوكول تدريب إكلينيكي لطلاب البرنامج بين كلية الصيدلة ومركز علاج الأورام بميت غمر  
ومستشفى القصر العيني بجامعة القاهرة.

### خدمات طلابية :

حرصاً من الجامعة على توفير سبل الراحة لأبنائها الطلاب أثناء تواجدهم داخل الكليات وتيسيراً لهم  
ومراعاة لظروفهم المعيشية فقد تم :

١. تقديم منح مقدمة من كليات الجامعة للطلاب الأفارقة بالتعاون مع مؤسسة مصر الخير للمرحلة

الجامعية والدراسات العليا بإجمالي (٢١٣) منحة (بكالوريوس - دراسات عليا) .

٢. إعفاء أبناء الشهداء من سداد المصروفات والرسوم الدراسية المقررة عليهم.

٣. تطبيق اليات نظام التصحيح الإلكتروني على كليات الجامعة .

٤. إنشاء طريق جديد بين المدينة الجامعية (الأمل) وكلية الآداب للتيسير على الطلاب .

٥. مشاركة طلاب جامعة المنصورة في مسابقه ابداع الموسم السابع والحصول على المراكز المتعددة في

مختلف المجالات الادبية والفنية والعلمية .

### اوجه التميز:

١. فوز جامعة المنصورة بالمركز الثالث في المسابقة القومية بين الجامعات الحكومية بشأن استعداد

الجامعات لاستقبال العام الدراسي ٢٠١٨ - ٢٠١٩

٢. فوز جامعة المنصورة بالمركز الأول في مسابقة أفضل جامعة في التحول الرقمي على مستوى الجامعات

المصرية في ٢٣ / ١٢ / ٢٠١٩

٣. اعتماد كلية الطب البيطري بجامعة المنصورة وبذلك يصبح عدد الكليات المعتمدة بجامعة المنصورة من قبل الهيئة القومية لضمان جودة التعليم و الاعتماد ١٠ كليات وهى : كلية الطب ، كلية الصيدلة، كلية التمريض، كلية الزراعة، كلية الهندسة، كلية العلوم ، كلية التربية الرياضية، كلية التربية ، كلية طب الأسنان ، كلية الطب البيطري بالإضافة الى اعتماد برنامج طب مانشستر.





## قطاع نائب رئيس الجامعة لشئون التعليم والطلاب

- الإدارة العامة لرعاية الطلاب
- الإدارة العامة للشئون الطبية
- الإدارة العامة لشئون التعليم والطلاب
- ادارة الطلاب الوافدين
- الإدارة العامة للمدن الجامعية





## ١- الإدارة العامة لرعاية الطلاب :

١. الأنشطة الطلابية للعام الجامعي ٢٠١٩ / ٢٠٢٠

الاجمالي	المستفيدون		عدد البرامج	الادارات
	طالبة	طالب		
1959	876	1083	25	نادى العلوم
9902	1366	8536	71	النشاط الرياضى
2070	722	1348	9	اعداد القادة
20147	8145	11864	49	الاسر الطلابية
888	399	485	28	النشاط الاجتماعى والرحلات
637	288	349	8	الجولة والخدمة العامة
1347	559	787	21	النشاط الفنى
10684	4248	6436	35	النشاط الثقافى
398	106	292	13	ذوى الاحتياجات الخاصة
48324	16709	31180	259	الاجمالي



ب. المساعدات المالية والعينية التي منحتها الإدارة العامة لرعاية الطلاب لطلاب الجامعة للعام الجامعي

٢٠٢٠/ ٢٠١٩

أوجه أخرى		تسديد المصروفات		الكلية
المبلغ	عدد الطلاب	المبلغ	عدد الطلاب	
		93172	230	الطب
		125358	315	الصيدلة
20790	1	102000	339	العلوم
15000	1	295723	748	التربية
15000	1	116718	294	الهندسة
12500	1	117115	245	الزراعة
15000	1	105400	623	التجارة
98690	6	117576	386	الحقوق
		65765	163	طب الأسنان
163620	9	244200	1553	الآداب
		44000	150	الطب البيطري
15000	1	59000	148	التربية الرياضية
		47269	119	التمريض
		57893	175	حاسبات ومعلومات





12500	1	223643	603	ت. ن. المنصورة ت. ن. ميت غمر ت. ن. منية النصر
		9000	22	السياحة والفنادق
9900	1	23000	57	رياض الأطفال
		12704	32	كلية الفنون الجميلة
		28309	74	المعهد الفني للتمريض
378000	23	1887845	6276	الإجمالي





## ٢. الإدارة العامة للشؤون الطبية :

### الخدمات بالإدارة العامة للشؤون الطبية:

تقدم جامعه المنصورة الخدمة الطبية لطلابها وذلك من خلال الإدارة العامة للشؤون الطبية بمختلف إداراتها

### نبذه عن الإدارة العامة للشؤون الطبية:

- تقع الإدارة العامة للشؤون الطبية داخل الحرم الجامعي بمبني الخدمات الطلابية
- تقوم الإدارة العامة للشؤون الطبية بتقديم خدماتها للطلبة واعضاء هيئة التدريس والعاملين بالجامعة من خلال اداراتها المختلفة التي تتمثل في ادارة الطب العلاجي والقومسيون الطبي، اداره الطب الوقائي، مستشفى الطلبة (استقبال - عيادات خارجية، اشعه، عمليات، علاج طبيعي، القسم الداخلي)، ادارة المعامل الطبية، اداره الصيدلة، ادار التمريض، اداره طب الفم والاسنان، اداره الشؤون المالية والإدارية ووحدته الجودة
- كما يتبع الإدارة العامة للشؤون الطبية (١٨) عيادة شاملة بكليات الجامعة (الطب، طب الفم والاسنان، العلوم، الصيدلة، الحاسبات والمعلومات، السياحة والفنادق، التجارة، الحقوق، التربية، الهندسة، الآداب، التربية النوعية، رياض اطفال، الطب البيطري، الفنون الجميلة، الزراعة، التمريض، التربية الرياضية) بالإضافة الي (٥) عيادات اسنان بكليات (التجارة، الحقوق، الهندسة، الآداب، التربية)
- يوجد عدد (٢) سيارات اسعاف بالإضافة الي سيارة تبرع بالدم



### Mission : الرسالة

- تقديم أفضل خدمة طبية للمريض والعمل على ارضاء العميل والتحسين المستمر للأداء والقدرة على مواجهه المخاطر وذلك من خلال الارتقاء بأداء العاملين وزيادة رضاهم من خلال نظام ادارة قائم علي تطبيق اسس ومعايير الجودة الشاملة طبقاً للمواصفات المحلية والدولية

### Vision: الرؤية

- الوصول بالإدارة العامة للشئون الطبية ومستشفي الطلبة الي مستوي الاحترافية والتنافسية بين باقي المستشفيات والمراكز الطبية المتخصصة بجامعة المنصورة والجامعات الأخرى

### Core values : القيم الحاكمة للعمل

- سلامه وصحه المريض هي الاساس
- الصدق والنزاهه والأمانة
- الاحترام المتبادل
- الجدية
- التعلم واكتساب أحدث المهارات كل يوم والتطوير المستمر
- الاصرار على النجاح تحت اي ظروف.
- وجود دليل متبع لحقوق وواجبات المريض





## الخدمات الطبية المقدمة لطلاب جامعة المنصورة من خلال الإدارة العامة للشئون الطبية واداراتها المختلفة

### • إدارة الطب العلاجي:

- تقدم خدماتها من خلال الإدارة العامة للشئون الطبية والعيادات الشاملة بكليات الجامعة المختلفة (١٨) عيادة بالإضافة الي (٥) عيادات اسنان وتتمثل خدماتها في:
- ١. الكشف الطبي على الطلبة المرشحين للقبول بكليات الجامعة

### الخطوات:

- بعد ظهور نتيجة تنسيق الجامعات يقوم مركز التقنية بالإعلان على صفحة جامعة المنصورة ببداية التسجيل للطلاب الجدد لأخذ ميعاد لإجراء الكشف الطبي
- يقوم الطالب بالدخول على موقع الكشف الطبي مستخدماً الاسم رباعي والرقم القومي، ثم تظهر له استمارة بيانات يقوم الطالب بتسجيل بياناته الديموغرافية والتاريخ المرضي الخاص به
- بعد انتهاء الطالب من تسجيل البيانات يقوم بطلب تحديد ميعاد لإجراء الكشف الطبي
- يقوم مركز التقنية بتحديد ميعاد ومكان الكشف الطبي لكل طالب عن طريق تحديد ١٠٠ طالب يوميا بكل عيادة على عدد (٢٢) عيادة ويتم اعطاء الميعاد بأولوية التسجيل ثم يقوم الطالب بطباعة استمارة الكشف الطبي والتوجه لإجراء الكشف الطبي بعد وضع طابع الخدمات الطبية
- يقوم مركز التقنية بوضع كشف بأسماء الطلاب المسجلين للكشف الطبي علي حسب الموعد المحدد على موقع ابن سينا
- يقوم كل طبيب بالدخول على موقع ابن سينا مستخدماً الاسم وكلمة المرور الخاص به لتظهر له قائمة الطلاب المسجلين بالميعاد والمكان المحدد
- يقوم الطبيب بإجراء الكشف الطبي العام (باطنه . جراحة . عيون . تاريخ مرضي) علي الطالب ويقوم بتسجيله على موقع ابن سينا وداخل استمارة الكشف
- يقوم أحد أفراد فريق التمريض بسحب عينه دم من كل طالب لإجراء مسح الفيروسات الكبدية متبعا سياسات مكافحة العدوي والتخلص الامن من النفايات الطبية
- يتم تجميع العينات في نهاية كل يوم لإجراء مسح الفيروسات وتسجيل الحالات الايجابية لتحويلها لعمل تحليل PCR لتأكيد الاصابة وتحديد بدء العلاج



- في حالة تخلف أحد الطلاب عن الحضور في الميعاد المحدد له يقوم الطالب بالدخول مرة أخرى الي موقع الجامعة لتحديد ميعاد جديد

- ٢- الكشف الطبي على الطلبة المرشحين للإقامة بالمدن الجامعية
- ٣- الكشف الطبي المبدئي على الطلبة الراغبين في الالتحاق بكلية التربية الرياضية بنين وبنات
- ٤- استقبال الطلبة بالعيادات الشاملة وعددها (١٨) عيادة وتقديم الخدمة الطبية الأولية وتحويل الحالات الطارئة الي استقبال مستشفى الطلبة حيث تم ربطها تليفونيا بسيارات الاسعاف واستقبال مستشفى الطلبة
- ٥- الكشف الطبي المبدئي على الطلاب والعاملين للاشتراك في المباريات والانشطة الرياضية بالجامعة
- ٦- الكشف الطبي المبدئي على الطلبة المكلفين بأداء التربية العسكرية
- ٧- الاشتراك في القوافل الطبية بين القرى والنجوع
- ٨- الاشراف الطبي على لجان الامتحانات بكليات الجامعة المختلفة الفصلين الدراسيين الاول والثاني والتخلفات والتعليم المفتوح
- ٩- القومسيون الطبي لجميع المرضى من الطلاب والعاملين بالجامعة وتشكيل اللجان الخاصة لتأجيل بعض المواد او الفصل الدراسي بالنسبة للطلاب
- ١٠- الكشف الطبي على المعيدين لتقرير اللياقة الطبية لتعيينهم بالكليات وكذلك اعضاء هيئة التدريس المرشحين للبعثات بالخارج

### مستشفى الطلبة الجامعي:

الخدمات الطبية المقدمة لطلاب جامعة المنصورة من خلال مستشفى الطلبة الجامعي

### قسم الاستقبال :

- يتم استقبال الحالات وتقديم الخدمات الطبية والاسعافات الأولية على مدار ٢٤ ساعة جميع ايام الاسبوع



## العيادات الخارجية:

- يتم تقديم الخدمات الطبية والكشف لجميع التخصصات من خلال العيادات الخارجية التخصصية من خلال عدد ١٧ عيادة (المسالك - الانف والاذن والحنجرة - الباطنة بنين - الباطنة بنات - الجلدية بنين - الجلدية بنات - الجراحة العامة - العظام - العيون - السكر - الامراض العصبية - الامراض النفسية - الكلي - رسم العصب - امراض الدم - النسا - العيون)

### طريقه تقديم الخدمة الطبية:

- الخطوة الاولى: يقوم الطالب بتحميل برنامج (Mu Student Portal) من Play Store
- الخطوة الثانية: اسم المستخدم وكلمة المرور (يحصل عليهم من شؤون الطلبة بالكلية)
- ثم يقوم بتحديد نظام الدراسة الخاص به (ساعات معتمده . نظام دراسة عادي)
- الخطوة الثالثة: يقوم الطالب بحجز الكشف المطلوب
- الخطوة الرابعة: يتوجه الي العيادة بمستشفى الطلبة الجامعي في اليوم المحدد
- يتميز قسم الروماتيزم والتأهيل بوجود وحده رسم العصب مجهزه بأحدث الأجهزة وكذلك وجود وحده العلاج الطبيعي مجهزه بأحدث الأجهزة
- علاج الطلاب خارج المستشفى: في حاله عدم توافر الخدمة الطبية المطلوبة بالمستشفى يتم تحويل الحالات الي مستشفيات جامعه المنصورة والمراكز الطبية المتخصصة او مستشفيات وزارة الصحة وذلك علي نفقه الجامعة

### الجراحة وقسم العمليات:

- يتم اجراء جميع العمليات الجراحية للطلاب من خلال (٤) غرف عمليات مجهزه بأحدث الأجهزة الطبية وجهاز تنفس صناعي وجهاز صدمات كهربائية ويتم تحويل بعض الحالات الي خارج المستشفى إذا لزم الامر

يوجد ايضاً مناظير الجهاز الهضمي ومنظار معدة واثني عشر وقولون ومنظار مستقيم



### القسم الداخلي:

- يقوم بتوفير الإقامة للطلاب ومتابعتهم ومتابعه عاجهم ويشمل ١٠ غرف مجهزة بها ٤٠ سرير لاستقبال المرضى في اي وقت

### الأشعة:

- يتم عمل جميع فحوصات الأشعة العادية والموجات الصوتية على جميع اجزاء الجسم والدوبلر الملون علي الشرايين والأوردة والموجات الصوتية علي القلب (ايكو) ويتم تحويل طلبات الأشعة المقطعية والرنين المغناطيسي الي مستشفى الجامعة والمراكز الطبية المتخصصة
- كما توجد وحده اشعه للأسنان





## الإدارة العامة لشؤون التعليم و الطلاب :

شروط و تعليمات قبول الطلاب بالجامعة

يتم قبول الطلاب بالجامعات المصرية بالطرق الآتية:-

١. الترشيح عن طريق مكتب تنسيق القبول بالجامعات والمعاهد وذلك بالنسبة للطلاب المصريين.

٢. الترشيح عن طريق الإدارة العامة للوافدين وذلك بالنسبة للطلاب غير المصريين (الوافدين).

٣. التقدم مباشرة للالتحاق بالجامعة.

١. تنص المادة (٧٨) من اللائحة التنفيذية لقانون تنظيم الجامعات على الآتي:

(على كل طالب يرغب الالتحاق بالجامعة أو متابعة الدراسة بها للحصول على درجة الليسانس أو

البكالوريوس أن يقيد اسمه بإحدى الكليات ولا يجوز للطلاب أن يقيد اسمه في أكثر من كلية في وقت

واحد).

أولاً: بالنسبة للطلاب المصريين:

٢. الطلاب الحاصلين على الثانوية العامة:

٣. تنص المادة (٧٤) من اللائحة التنفيذية لقانون تنظيم الجامعات على الآتي:

يحدد المجلس الأعلى للجامعات في نهاية كل عام جامعي بناء على اقتراح مجالس

الجامعات بعد أخذ رأى مجالس الكليات المختلفة عدد الطلاب من أبناء جمهورية مصر

العربية الذين يقبلون في كل كلية أو معهد في العام الجامعالتالى من بين الحاصلين على

شهادة الثانوية العامة أو على الشهادة المعادلة.





ومع مراعاة الشروط المؤهلة للقبول بكل كلية يحدد المجلس الأعلى للجامعات عدد الطلاب الذين يقبلون من غير أبناء جمهورية مصر العربية ويصدر بقبولهم قرار من وزير التعليم العالى، ويكون تحويلهم ونقل قيديهم بقرار منه، وفى جميع الأحوال لا يجوز أن يزيد عدد المقبولين أو المحولين فى كل كلية على ١٠% من عدد الطلاب المقبولين من أبناء جمهورية مصر العربية.

٤. تنص المادة (٧٥) من اللائحة التنفيذية لقانون تنظيم الجامعات على الآتى:

يشترط قيد الطالب فى الجامعة للحصول على درجة الليسانس أو البكالوريوس:

١. أن يكون حاصلًا على شهادة الدراسة الثانوية العامة أو ما يعادلها ويكون القبول بترتيب درجات النجاح مع مراعاة التوزيع الجغرافى وفقاً لما يقرره المجلس الأعلى للجامعات وبعد أخذ رأى مجالس الجامعات ومجالس الكليات.
٢. أن يثبت الكشف الطبى خلوه من الأمراض المعدية وصلاحيته لمتابعة الدراسة التى يتقدم لها وفقاً للقواعد التى يضعها المجلس الأعلى للجامعات ومجالس الكليات.
٣. أن يقدم شهادة تثبت أنه حصل على ترخيص بالانتظام فى الدراسة من الجهة التى يعمل بها إذا كان عاملاً بالحكومة أو غيرها.
٤. أن يكون محمود السيرة وحسن السمعة.

١. الطلاب الحاصلين على الشهادة لمعادلة:

٢. يكون قبول الطلاب الحاصلين على الشهادات الثانوية العامة المعادلة من الدول العربية بالجامعات المصرية عن طريق مكتب التنسيق الرئيسى.



٣. يكون قبول الطلاب الحاصلين علي الشهادات الثانوية الاجنبية المعادلة بالجامعات المصرية عن طريق مكتب التنسيق الرئيسي.

٤. الطلاب الحاصلين على الثانوية الفنية (نظام الثلاث سنوات والخمس سنوات):

٥. عن طريق مكتب التنسيق القبول بالجامعات والمعاهد:

قرر المجلس الأعلى للجامعات ما يلي:

٦. قبول الطلاب الحاصلين على الشهادات الثانوية الفنية نظام الثلاث سنوات (تجاري -

صناعي - صناعي شعبة ترميم آثار - زراعي - موسيقي) وكذا الطلاب الحاصلين علي

دبلوم المعاهد الفنية فوق المتوسطة (نظام الثانوية+ سنتان) ودبلوم المدارس الفنية (نظام

الخمس سنوات) بالكليات ومعاهد الجامعات المصرية التي تقبل هذه الفئات من الطلاب

وفقاً للشروط والضوابط التالية:

٧. فتح باب القبول بكليات قطاعات (التجارة - التربية "التي بها شعب تعليم فني" - التربية

النوعية - الزراعة - السياحة والفنادق - الخدمة الإجتماعية - التمريض - الهندسة -

الفنون التطبيقية - الآثار - الفنون - التعليم الصناعي) بالجامعات المصرية لقبول حملة

الشهادات الفنية.

٨. عن طريق المسابقة المركزية:

٩. قبول الطلاب الناجحين في امتحان المسابقة المركزية من الحاصلين علي (المعاهد الفنية

التجارية ونظائرها، والمعاهد الفنية التجارية شعبة القانون ونظائرها) بكليات (التجارة بالفرقة



الثانية، والحقوق بالفرقة الأولى) بالجامعات المصرية وفقا لنظامي الدراسة (الانتظام - الانتساب الموجه).

١٠. قبول الطلاب الناجحين في امتحان المسابقة المركزية من الحاصلين علي (المعاهد الفنية الصناعية ونظائرها، والمدارس الفنية الزراعية نظام الخمس سنوات) بكليات (الهندسة بالفرقة الإعدادية، والزراعة بالفرقة الثانية) بالجامعات المصرية كطلاب نظاميين.

١١. عن طريق المسابقة الموحدة:

١٢. قبول الطلاب الناجحين في جميع امتحانات المسابقة الموحدة من الحاصلين علي دبلوم المدارس الفنية التجارية نظام الثلاث سنوات بكليات التجارة (بالفرقة الأولى) بالجامعات المصرية وفقا لنظامي الدراسة (الانتظام - الانتساب الموجه).

١٣. قبول الطلاب الناجحين في جميع امتحانات المسابقة الموحدة من الحاصلين علي دبلوم المدارس الفنية (الزراعية، الصناعية، الصناعية شعبة ترميم الآثار، التمريض) نظام الثلاث سنوات بكليات (الزراعة بالفرقة الأولى، الهندسة بالفرقة الإعدادية، الآثار بالفرقة الأولى، التمريض بالفرقة الأولى) بالجامعات المصرية كطلاب نظاميين.

١٤. الطلاب الحاصلين على مؤهلات عليا (الحاصلين على درجة الليسانس أو البكالوريوس):

١٥. تنص المادة (٧٧) من اللائحة التنفيذية لقانون تنظيم الجامعات على الآتي:



(يجوز قبول الطلاب الحاصلين على درجة الليسانس أو البكالوريوس أو ما يعادلها بأقسام الليسانس أو البكالوريوس في كليات أو معاهد أخرى أو في أقسام أو شعب أخرى في ذات الكلية أو المعهد وفقاً للشروط التي تنص عليها اللوائح الداخلية للكليات و المعاهد. ويصدر بإعتماد القبول قرار من رئيس الجامعة أو من ينيبه من نوابه).

١٦. تنص الفقرة الثالثة من المادة (٨٨) باللائحة التنفيذية للقانون ٤٩ بشأن تنظيم

الجامعات على أنه يجوز للحاصلين على درجة الليسانس أو البكالوريوس أو غيرها من المؤهلات العالية الانتساب إلى إحدى الكليات النظرية (الآداب - التجارة - الحقوق).

١٧. بتاريخ ٢٠٠٢/١٢/١٤ قرر المجلس الأعلى للجامعات إيقاف القبول للطلاب من

حملة المؤهلات العليا من كافة الكليات والشعب من الالتحاق بكليات الطب والصيدلة بالجامعات الخاضعة لقانون تنظيم الجامعات رقم ٤٩ لسنة ١٩٧٢ اعتباراً من العام الجامعي ٢٠٠٣-٢٠٠٤ وأن يقتصر القبول بكليات الطب والصيدلة على الطلاب الحاصلين على الثانوية العامة فقط ومن خلال مكتب تنسيق القبول بالجامعات.

١٨. بتاريخ ٢٠١٠/٧/٣١ قرر المجلس الأعلى للجامعات الموافقة على ما يلي:

يتم قبول الطلاب الراغبين في الالتحاق للدراسة بالجامعات المصرية بنظام الانتساب للكليات النظرية والنظامي بالنسبة للكليات العملية من الحاصلين على الليسانس أو البكالوريوس أو غيرها من المؤهلات العليا والذين كانوا مقيدين في إحدى الكليات الجامعية التابعة للجامعات المصرية الخاضعة لقانون تنظيم الجامعات أو جامعة الأزهر أو الكليات العسكرية أو أكاديمية الشرطة، على أن يقوم الطالب بسداد المصروفات الدراسية بواقع خمسة آلاف جنيه سنوياً

للولايات النظرية، وثمانية آلاف جنيه سنوياً للولايات العملية، وذلك نظير توفير فرصة تعليمية جديدة بالجامعات المصرية، وإذا سمحت اللوائح الداخلية للولايات بذلك.

### ١٩. كلية التجارة:

تقبل كلية التجارة الطلاب الحاصلين على درجة البكالوريوس فى التجارة كطلاب منتسبين فى أى شعبة من شعب الدراسة بالكلية للحصول على درجة البكالوريوس فى شعبة أخرى وذلك وفقاً للشروط التى يحددها مجلس الكلية.

وبصفة عامة يشترط بالنسبة لقبول حملة المؤهلات العليا الذين يعملون بالحكومة أو القطاع العام الحصول على موافقة جهة العمل على الانتساب.

### الطلاب المكفوفين:

وافق المجلس الأعلى للجامعات على قواعد وشروط قبول الطلاب المصريين المكفوفين الحاصلين على الشهادة الثانوية العامة المصرية والشهادات الثانوية العامة المعادلة من الدول العربية بالجامعات المصرية:

١. الحصول على ٥٠% على الأقل من المجموع الكلى فى الشهادة الثانوية العامة المصرية (٥٠% من المجموع الاعتبارى فى الشهادات الثانوية المعادلة العربية).
٢. يكون قبولهم فى كليات (الآداب - دار العلوم - الألسن - الحقوق - الخدمة الإجتماعية) بالجامعات المصرية بشرط استيفاء المواد المؤهلة المطلوبة لكل كلية.
٣. يتقدم هؤلاء الطلاب إلى الجامعة التى تقع فى نطاق محل إقامتهم مباشرة، على أن تقوم كل جامعة بتشكيل لجنة ثلاثية من أعضاء هيئة التدريس بكلية الطب بها لفحص

الطلاب المكفوفين وتقديم تقارير طبية فى شأنهم وتوزيع من تنطبق عليه الشروط منهم على الكليات المعنية، على أن تعرض التظلمات التى تقدم من بعض طلاب الجامعات على اللجنة المركزية التى يشكلها المجلس الأعلى للجامعات فى هذا الشأن (اللجنة المركزية تكون بجامعة القاهرة).



### الطلاب المعاقين:

وافق المجلس الأعلى للجامعات على قواعد وشروط قبول الطلاب المعاقين الحاصلين على الشهادة

الثانوية العامة المصرية والشهادات الثانوية العامة المعادلة من الدول العربية بالجامعات المصرية:

١. الحصول على ٥٠% على الأقل من المجموع الكلى فى الشهادة الثانوية العامة

المصرية (المجموع الاعترافى الثانوية المعادلة العربية).



٢. يكون قبولهم فى كليات (الأداب - الحقوق) بالجامعات المصرية بشرط استيفاء المواد المؤهلة المطلوبة لكل كلية وأن تكون الإعاقة تمنعهم من الحركة أو تدوين المحاضرات.
٣. يكون قبولهم فى كليات (التجارة) بالجامعات المصرية بشرط استيفاء المواد المؤهلة المطلوبة وأن تكون الإعاقة تمنعهم من الحركة ولا تمنعهم من تدوين المحاضرات.
٤. يتقدم هؤلاء الطلاب إلى الجامعة التى تقع فى نطاق محل إقامتهم مباشرة، على أن تقوم كل جامعة بتشكيل لجنة ثلاثية من أعضاء هيئة التدريس بكلية الطب بها لفحص الطلاب المعاقين وتقديم تقارير طبية فى شأنهم وتوزيع من تنطبق عليه الشروط منهم على الكليات المعنية، على أن تعرض التظلمات التى تقدم من بعض طلاب الجامعات على اللجنة المركزية التى يشكلها المجلس الأعلى للجامعات فى هذا الشأن (اللجنة المركزية تكون بجامعة القاهرة).

١. بتاريخ ٢٣/٢/٢٠١٣ وافق المجلس الأعلى للجامعات على السماح للطلاب المصريين المعاقين الحاصلين على الشهادات (الثانوية العامة المصرية - الثانوية الأزهرية - الثانوية المعادلة العربية) بالقبول بكليات دار العلوم بالجامعات المصرية بشرط أن تكون الإعاقة تمنعهم من الحركة أو تدوين المحاضرات بالإضافة إلى كليات (الأداب - الحقوق - التجارة).







## الطلاب المفصولين:

تنص المادة (٨٨) من اللائحة التنفيذية لقانون تنظيم الجامعات على الآتى: (يجوز الانتساب إلى كلية الآداب والحقوق والتجارة، وغيرها من الكليات التى يحددها المجلس الأعلى للجامعات، وذلك لنيل درجة الليسانس أو البكالوريوس على حسب الأحوال).

ويشترط فى طالب الانتساب:

١. أن يكون محمود السيرة حسن السمعة.

٢. أن يكون حاصلًا على شهادة الثانوية العامة أو ما يعادلها وذلك فى السنة التى ينتسب فيها إلى إحدى الكليات المذكورة.

ويجوز استثناء أن يرخص فى الانتساب إلى هذه الكليات للطلاب الذين كانوا مقيدين فى إحدى الكليات التابعة للجامعات الخاضعة لقانون تنظيم الجامعات أو جامعة الأزهر أو الكليات العسكرية أو المعاهد العالية الخاضعة لإشراف وزارة التعليم العالى وذلك وفقاً للشروط التى يضعها المجلس الأعلى للجامعات ويجوز للحاصلين على الليسانس أو البكالوريوس أو غيرها من المؤهلات العالية الانتساب إلى الكليات المذكورة.

ويحدد المجلس الأعلى للجامعات بناء على اقتراح مجالس الجامعات بعد أخذ رأى مجالس الكليات المختصة العدد الذى يقبل فى كل كلية كما يبين شروط القبول. ويصدر باعتماد قبول أو تحويل أو نقل أو قيد الطلاب المنتسبين قرار من رئيس الجامعة التى يتم قبول الطالب فيها أو تحويله أو نقله إليها أو ممن ينييه من نوابه.

## قبول ضباط القوات المسلحة:

بالنسبة للسادة ضباط القوات المسلحة الذين يرغبون في الانتساب إلى إحدى كليات الجامعة المسموح فيها بالانتساب يجب الحصول على التصديق بالانتساب من هيئة التدريب للقوات المسلحة (فرع البعثات) على أن يوضح بالموافقة كافة البيانات الخاصة براغب الانتساب من حيث الثانوية العامة وسنة حصوله عليها وتاريخ الحصول على بكالوريوس العلوم العسكرية وتاريخ وجهة الميلاد وذلك طبقاً لتعليمات هيئة التدريب للقوات المسلحة في هذا الشأن.



## ثانياً: بالنسبة للطلاب الوافدين (غير المصريين):

١. وافق السيد أ.د/ وزير التعليم العالى على قواعد وإجراءات تنسيق قبول الطلاب الوافدين بالجامعات والمعاهد المصرية بالمرحلة الجامعية الأولى على:
  ١. يتم تقديم طلبات الإلتحاق عبر الموقع الإلكتروني لقطاع الشئون الثقافية والبعثات بالوزارة [www.mohe-casm.edu.eg](http://www.mohe-casm.edu.eg) طبقاً للإعلان المنشور بالموقع.
  ٢. الطلاب من أبناء الأمهات المصريات أو المقيمين إقامة دائمة بالبلاد، عليهم توضيح ذلك عند تسجيل البيانات.
  ٣. الطلاب الراغبون فى الإلتحاق بكليات تتطلب أداء اختبار للقدرات عليهم التقدم للكلية مباشرة لمعرفة المواعيد وأداء الاختبار.
  ٤. الطلاب الراغبون فى أداء امتحان المسابقة المركزية لخريجي الدبلومات الفنية (٣، ٥ سنوات) عليهم التقدم لجامعة القاهرة مباشرة.
  ٥. بعد ظهور النتيجة المبدئية (التي سيتاح الاطلاع عليها من خلال الموقع) لا يعتبر الترشيح نهائياً ولا يتم تنفيذه إلا بعد تقدم الطالب بأوراقه إلى الجامعة مباشرة وتشتمل على أصل الشهادة الدراسية وأصل جواز السفر هذا بالإضافة إلى (شهادة الميلاد/ خطاب السفارة لمن تقدم عن طريقها/ عدد (٦) صور شخصية) حيث تقوم الجامعة بموافاة الإدارة العامة لقبول ومنح الطلاب الوافدين بأوراق الطالب مشتملة على نتيجة اختبار القدرات (بالنسبة للكليات التي تتطلب إجراء هذا الإختبار) بالإضافة إلى حوالة بريدية أو شيك لحساب صندوق رعاية الطلاب الوافدين وأنديتهم (حساب رقم ٥/٨٢١٤٤٤/٩٠٤٥٠/٩ البنك المركزي بالمصرى).

٦. بالنسبة للطلاب القدامى تقدم طلبات إعادة الترشيح - إعادة قيد المستنفدين مرات الرسوب -

التحويل - نقل القيد - للإدارة العامة لقبول ومنح الطلاب الوافدين بالوزارة.

٧. وفي كل الأحوال فإنه لا يجوز قبول أى من الطلاب الوافدين للدراسة بالجامعات والمعاهد

المصرية إلا من خلال الوزارة حيث يتم القبول النهائى بعد إتخاذ الإجراءات الفنية من قبل الإدارة

العامة لقبول ومنح الطلاب الوافدين بالوزارة والجهات المعنية بهذا الشأن، وذلك ضماناً لإستيفاء

المرشحين لشروط القبول.





## قواعد التحويلات الطلابية

### أولاً : النطاق الجغرافى للجامعة :

سبق أن وافق مجلس الجامعة على أن يكون النطاق الجغرافي لجامعة المنصورة كما يلي:

الطلاب الحاصلين على الثانوية العامة من الأماكن التالية:

١ . محافظة الدقهلية.

٢ . محافظة دمياط.

٤ . مركزى سمندوط والمحلة الكبرى بمحافظة الغربية.

٥- . مركز بيلا من محافظة كفر الشيخ.

٥- مدينة بور سعيد بالنسبة لكلية طب الأسنان.

٦- مركز زفتى بمحافظة الغربية بالنسبة لكلية التربية النوعية بميت غمر إقرار المجلس الأعلى

للجامعات بجلسته رقم (٤٣٢) بتاريخ ١/١٠/٢٠٠٥].

بتاريخ ٩/١٠/١٩٩٧ قرر المجلس الأعلى للجامعات أن تستثنى كليات الحاسبات والمعلومات من شرط

النطاق الجغرافي.

### ثانياً : قواعد تحويل الطلاب المستجدين فى الفرقة الأولى أو الإعدادية:

• بتاريخ ٢٩/٧/٢٠٠٧ قرر المجلس الأعلى للجامعات أن يكون تحويل الطلاب المرشحين للقبول

بالجامعات أو الراغبين فى نقل قيديهم من كلية إلى كلية أخرى غير مناظرة عن طريق التنسيق

الإلكتروني مع التأكيد على أنه لن يتم قبول تحويل أو نقل قيد هؤلاء الطلاب عن طريق الكليات أو

الجامعات.



- يحق للطالب استخراج بيان حالة من الكلية المقيد بها لتقديمه إلى أى جهة أخرى وذلك بعد استيفاء إجراءات القيد وتطبيق نص المادة (٦٤) من اللائحة التنفيذية لقانون تنظيم الجامعات.

#### قواعد تقليل الإغتراب:

- الغرض الأساسى من تقليل إغتراب الطالب بعد ترشيحه عن طريق مكتب التنسيق هو محاولة جمع الشمل العائلى حفاظاً على أبنائنا الطلاب وليس الغرض من تقليل الإغتراب هو تعديل الترشيح أو إعادة التنسيق مرة أخرى لذا فإن التحويل يكون إلى المنطقة الجغرافية الأولى الخاصة بالطالب وليس إلى أى منطقة أخرى.

- وتنقسم عملية التحويل إلى نوعين:

- أولاً: التحويل إلى كلية غير مناظرة:

يسمح للطالب الذى تم ترشيحه فى عملية التنسيق فى كلية ما خارج أو داخل منطقتة الجغرافية (أ)، بالتقدم للتحويل إلى كلية غير مناظرة فى منطقتة الجغرافية (أ) فقط، بشرط حصوله على الحد الأدنى لمجموع الدرجات الذى قبلته الكلية المطلوب التحويل إليها، وبشرط استيفاء باقى قواعد القبول بالكلية مثل النجاح فى اختبارات القدرات إن وجدت.

- ثانياً: التحويل إلى كلية مناظرة:

يتم قبول تحويلات فى حدود نسبة مئوية يحددها المجلس الأعلى للجامعات وطبقاً للإمكانيات الاستيعابية للكليات.

يسمح للطالب الذى رشح فى كلية ما خارج منطقتة الجغرافية (أ) بالتقدم للتحويل إلى كلية مناظرة فى منطقتة الجغرافية (أ) فقط.



فى حالة وجود اكثر من كلية مناظرة فى المنطقة الجغرافية (أ) يسمح للطالب الذى رشح لكلية ما خارج المنطقى الجغرافية (أ) بالتحويل لكلية المناظرة ذات الحد الأدنى الأقل فى منطقته الجغرافية(أ).

يتم ترتيب الطلاب طبقاً لرغباتهم فى كل كلية بالنطاق (أ)، وتحويل العدد الذى حدده المجلس الأعلى للجامعات وطبقاً للإمكانات الاستيعابية للكليات.

- بالنسبة للتحويل المناظر لتقليل الاغتراب فى الكليات التى تطبق نظامى القبول (الانتظام - الانتساب الموجه): فيتم مراعاة الحد الأدنى للقبول فى كل نظام من النظاميين عند التحويل بين هذه الكليات وذلك على النحو التالى:

فى حالة ترشيح الطالب إلى كلية ما (انتظام) ويرغب فى التحويل إلى كلية مناظرة لتقليل الاغتراب فيكون التحويل فى هذه الحالة وفقاً لما يلى:

- إذا كان الطالب حاصل على مجموع درجات يفوق الحد الأدنى لمجموع درجات (الانتساب الموجه) الذى قبل بالكلية التى يرغب فى التحويل إليها فيتم قيده حال الموافقة على تحويله وفق نظام (الانتظام).
- إذا كان الطالب حاصل على مجموع درجات يساوى أو أقل من الحد الأدنى لمجموع درجات (الانتساب الموجه) الذى قبل بالكلية التى يرغب فى التحويل إليها فيتم قيده حال الموافقة على تحويله وفق نظام (الانتساب الموجه).
- سيتم فتح الموقع للتحويل لطلاب المرحلتين الأولى والثانية بعد ظهور نتيجة المرحلة الثانية وستكون التحويلات فى حدود النسبة التى يحددها المجلس الأعلى للجامعات وطبقاً للقواعد الموضحة بعاليه.



- يتم إعلان نتيجة التحويل وتكون نهائية ويقوم الطالب بطباعة الترشيح للكلية أو المعهد التي تم ترشيحه إليها وعليه التقدم بأوراقه إلى الكلية المرشح لها.

**الضوابط الخاصة بالتحويل أو نقل القيد بين الكليات في السنوات الدراسية الأعلى من الفرقة الأولى أو الإعدادية:**

- تنص المادة (٨٦) الفقرة (٣) من اللائحة التنفيذية لقانون تنظيم الجامعات على الآتي:
  1. ويجوز نقل قيد الطالب من كلية إلى أخرى غير مناظرة في ذات الجامعة أو في جامعة أخرى بقرار من مجلس الكليتين وذلك بشرط أن يكون سنة حصوله على الثانوية العامة مستوفياً الشروط المؤهلة للقبول بالكلية وحاصلاً على المجموع الذي قبلته الكلية في تلك السنة).
- بتاريخ ٢٠٠٥/٣/١٠ ورد كتاب المجلس الأعلى للجامعات بشأن تعديل قراره السابق بجلسته بتاريخ ٢٠٠٠/٤/٢٠ والخاص بضوابط التحويل بين الكليات المتناظرة لتكون على النحو التالي:
  1. أن يكون التحويل بين الكليات المتناظرة بالجامعات مركزياً على مستوى كل جامعة .
  2. أن يكون الطالب ناجحاً ومنقولاً إلي فرقة أعلى في الكلية المحول منها.
  3. لا تزيد نسبة المحولين عن ٢٠٪ من عدد الطلاب المقيدين بالفرقة المطلوب التحويل إليها وذلك وفقاً لقواعد عامة معلنه بكل كلية.
  4. أن تكون الأولوية للتحويل من بين المتقدمين للطلاب الحاصلين على أعلى المجاميع.
  5. لا يجوز قبول طلبات تحويل الطلاب بين الكليات المتناظرة بعد مضي شهر من بدء الدراسة.
  6. يحق للطالب استخراج بيان حالة من الكلية المقيدها لتقديمه إلى أي جهة أخرى.





- بتاريخ ١٠/٩/١٩٩٨ قرر المجلس الأعلى للجامعات الآتي: " موقف الطالب الراغب فى التحويل يتحدد وفقاً لوضعه الدراسى الكلية المحول منها".
- بتاريخ ٢/١٠/١٩٩٩ قرر المجلس الأعلى للجامعات (التوصية لدى السادة رؤساء الجامعات باعتبار رسوب الطالب المنقول لفرقة أعلى فى مواد تكميلية لا تدخل وفقاً للائحة الداخلية للكلية ضمن مواد الرسوب والنجاح لا تحول دون تقدم الطالب بطلب التحويل إلى كلية أخرى وأن قبول أو رفض التحويل يتوقف على استيفاء الطالب للضوابط التي أقرها المجلس الأعلى للجامعات فى هذا الشأن وكذلك الشروط الإضافية التي تضعها كل كلية وفقاً لظروفها).
- تنص المادة (١٧٠) من قانون تنظيم الجامعات على الآتي:  
يجوز أن يعفى الطالب في مرحلة البكالوريوس أو الليسانس من حضور بعض مقررات الدراسة أو من أداء الامتحانات فيها، وذلك فيما عدا مقررات و امتحانات الفرقة النهائية إذا ثبت أنه حضر مقررات تعادلها أو أدى بنجاح امتحانات تعادلها في كلية جامعية أو معهد علمي معترف بهما من الجامعة و يكون الإعفاء بقرار من رئيس الجامعة بعد موافقة مجلس شؤون التعليم والطلاب بناء على اقتراح مجلس الكلية أو المعهد المختص بعد أخذ رأي مجلس القسم أو مجالس الأقسام المختصة، وذلك دون الإخلال بحكم المادة (٣٦).
- لم يصدر عن المجلس الأعلى للجامعات قرارات تفيد بتحديد عدد المواد المحملة نتيجة المقاصة العلمية للطالب المحول من كلية جامعية إلى كلية مناظرة بالجامعات المصرية أو وضع حد أقصى لها.



### • التحويلات بين الكليات الإقليمية:

- بالنسبة للطلاب المقيدون بكليات (التربية - التربية النوعية - التمريض) ومطلوب تحويلهم إلى كليات مناظرة بجامعة أخرى، يشترط الآتي:

١. أن يكون الوالد قد تم نقله من المحافظة التي بها الكلية المقيد بها الطالب إلى المحافظة المراد النقل إليها مع تقديم ما يثبت ذلك على أن يكون النقل في نفس عام التحويل.
٢. بالنسبة للطالبات في حالة نقل الزوج أو زواجها وإقامتها مع الزوج بالمحافظة التي يعمل بها مع تقديم المستندات الدالة على ذلك وأن يكون النقل في نفس عام التحويل.
٣. ويتم النقل إلى الشعبة المناظرة بالكلية المراد التحويل إليها.

- يجوز تحويل الطلاب بين الشعب غير المماثلة في الكلية الواحدة مع اعتبار السنة الدراسية التي قضاها الطالب في الشعبة المحول منها سنة رسوب باعتبار الكلية وحدة واحدة غير مجزأة.

### • التحويل بين الكليات التي يشترط القبول بها اجتياز اختبار القدرات:

- يتم التحويل إلى تلك الكليات بشرط الحصول على الحد الأدنى واجتياز اختبارات القدرات.
- بتاريخ ٢٦/٧/٢٠١٢ قرر المجلس الأعلى للجامعات الآتي: "التوصية لدى السادة رؤساء الجامعات بقيام الكليات التي يرغب الطلاب الحاصلين على الثانوية العامة من سنوات سابقة في التحويل إليها بعقد اختبارات القدرات للمستوفين للحد الأدنى للقبول بها على أن يتم التحويل للطلاب الذين يجتازون هذه الاختبارات عن طريق الجامعات فقط ووفقاً للقدرة الاستيعابية لكل كلية.
- التحويل من أقسام كلية البنات (علوم - تربوى - آداب) بجامعة عين شمس إلى الأقسام المناظرة لها بكليات (العلوم - التربية - الآداب) بالجامعات المصرية:



• بتاريخ ٢٠١٣/١/١٥ قرر المجلس الأعلى للجامعات الآتى:

١. أقسام كلية البنات (علوم - تربوى - آداب) بجامعة عين شمس مناظرة لمثيلاتها بكليات (العلوم - التربية - الآداب) بالجامعات المصرية.
٢. السماح بتحويل الطلاب من أقسام كلية البنات بجامعة عين شمس إلى مثيلاتها بكليات (العلوم - التربية - الآداب) بالجامعات المصرية سواء للطلاب المستجدين أو المنقولين لفرقة أعلى مع استيفاء شروط التحويل المعمول بها وفقاً لقانون تنظيم الجامعات رقم ٤٩ لسنة ١٩٧٢ ولائحته التنفيذية وتعديلاته وقرارات المجلس الأعلى للجامعات واللوائح الداخلية لهذه الكليات.

• **التحويل من كليات جامعة الأزهر:**

- بتاريخ ٢٠١٢/٩/٢٩ وافق المجلس الأعلى للجامعات على الآتى:
١. قبول الطلاب الراسيين ولم يستنفدوا مرات الرسوب من كليات جامعة الأزهر كطلاب منتسبين بكلية الآداب (قسم اللغة العربية) فقط بالجامعات المصرية.
  ٢. قبول الطلاب الراسيين ولم يستنفدوا مرات الرسوب فى كلية اللغة العربية بجامعة الأزهر كطلاب منتسبين بكلية الآداب (قسم اللغة العربية) فقط بالجامعات المصرية مع اعتباره باقياً لإعادة بكلية الآداب بالجامعات المصرية.
  ٣. يتم معاملة الطلاب الراسيين وكذلك الطلاب المفصولين لاستنفاد مرات الرسوب من جامعة الأزهر معاملة طلاب الانتساب الموجه من حيث الرسوم والمصروفات الدراسية عند إعادة قيدهم بالجامعات المصرية.



### • طلاب الانتساب الموجه:

• تنص المادة (٩٠) من اللائحة التنفيذية لقانون تنظيم الجامعات على الآتي: (يجوز تحويل الطالب المنتسب إلى طالب منتظم بالكلية كما يجوز تحويل الطالب المنتظم إلى منتسب وذلك وفقا للنظام الذى يضعه المجلس الأعلى للجامعات).

• بتاريخ ٢٥/٨/٢٠١٢ قرر المجلس الأعلى للجامعات ما يلى:

عدم الموافقة على نقل قيد الطلاب المقيدون بكليات أو معاهد خاضعة لقانون تنظيم الجامعات أو غير خاضعة لهذا القانون (الحاصلين على الثانوية العامة أو ما يعادلها عامى ٢٠١٠، ٢٠١١) إلى كليات وفقاً لنظام الانتساب الموجه بالجامعات الحكومية التى تطبق هذا النظام وذلك استناداً إلى الفقرة (٣) من المادة (٨٦) من اللائحة التنفيذية لقانون تنظيم الجامعات رقم ٤٩ لسنة ١٩٧٢.

### رابعاً: الطلاب الحاصلين على الشهادات المعادلة:

١. يجوز قبول تحويل الطلاب الحاصلين على الشهادات المعادلة بين الكليات المتناظرة في الجامعات المصرية بنفس شروط الطلاب الحاصلين على الثانوية العامة المصرية فى حدود القواعد المنظمة لذلك والصادرة من المجلس الأعلى للجامعات.

٢. يجوز نقل قيد الطالب الحاصل على الشهادة المعادلة بين الكليات غير المناظرة بالشروط الآتية:

١. موافقة مكتب التنسيق الرئيسي للجامعات والمعاهد العليا.

٢. أن يقدم الطالب ما يثبت إقامته بالنطاق الجغرافى لجامعة المنصورة.

بتاريخ ١٨/٣/١٩٩١ قرر المجلس الأعلى للجامعات الآتي:



"تحقيقاً لمبدأ تكافؤ الفرص بين الطلاب المصريين وعدم السماح بأية استثناءات يحظر تحويل الطلاب المصريين من الجامعات الأجنبية إلى الجامعات المصرية إلا إذا كان الطالب حاصلًا على الحد الأدنى في شهادة الثانوية العامة أو ما يعادلها للقبول بالكلية المعنية التي يرغب في تحويله أو نقل قيده إليها على أن يتم التحويل مركزياً عن طريق مكتب التنسيق الرئيسى للقبول بالجامعات المصرية والمعاهد العليا بالقاهرة".

#### **خامساً: الطلاب المستنفدين مرات الرسوب:**

- بتاريخ ٢٠٠٠/١٠/١١ وافق المجلس الأعلى للجامعات على قبول الطلاب الحاصلين على شهادات الدبلومات الفنية (نظام الخمس سنوات بعد الاعدادية) وكذا خريجي معاهد اعداد الفنيين (سنتين بعد الشهادة الثانوية سواء ثانوية عامة أو ثانوية فنية) والمفصولين من الكليات الجامعية لاستنفاد مرات الرسوب كطلاب منتسبين في كليات الآداب والحقوق والتجارة والخدمة الاجتماعية دون إجراء امتحان معادلة وبما يتفق مع شروط القبول المنصوص عليها في اللوائح الداخلية لهذه الكليات.
- بتاريخ ٢٠١٢/٨/٢٥ قرر المجلس الأعلى للجامعات ما يلي:
  ١. الموافقة على قبول الطلاب المفصولين لاستنفاد مرات الرسوب من إحدى الكليات والمعاهد العالية التابعة للجامعات الخاضعة لقانون تنظيم الجامعات أو جامعة الأزهر أو الكليات العسكرية أو الجامعات الخاصة أو المعاهد العالية الخاصة كطلاب منتسبين وفقاً لنظام الانتساب الموجه بكليات غير مناظرة (الحقوق - التجارة - الآداب - الخدمة الاجتماعية) بالجامعات المصرية ووفقاً للضوابط والشروط التي كانت مطبقة في الجامعات المصرية حتى العام الجامعي ٢٠١٠/٢٠٠٩.



٢. الموافقة على قبول الطلاب المفصولين لاستئناف مرات الرسوب (الحاصلين على الثانوية عامى ٢٠١٠ ، ٢٠١١) كطلاب منتسبين وفقاً لنظام الانتساب الموجه بكليات غير مناظرة (الحقوق - التجارة - الآداب - الخدمة الإجتماعية) بالجامعات المصرية بشرط حصولهم على الحد الأدنى المطلوب لهذا الكليات وفقاً لنظام الانتساب الموجه فى سنة إعادة القيد.

٣. الموافقة على قبول الطلاب المفصولين لاستئناف مرات الرسوب من برامج التعليم المفتوح (الحاصلين على الثانوية عامى ٢٠١٠، ٢٠١١) ببرامج غير مناظرة أخرى وفقاً لنظام التعليم المفتوح بشرط حصولهم على الحد الأدنى المطلوب لهذه البرامج فى سنة حصولهم على الثانوية العامة وذلك استثناء من شرط مضى الخمس سنوات على الحصول على المؤهل على أن يستفيد الطالب من هذا النظام مرة واحدة فقط.

وذلك استناداً لقرار المجلس الصادر بجلسته بتاريخ ٢٠١٢/٥/٣١ بعودة نظام الانتساب الموجه اعتباراً من العام الجامعى ٢٠١٢/٢٠١٣ وقرارات المجلس المنظمة لقبول الطلاب المستنفدين مرات الرسوب.

• بتاريخ ٢٠١٣/٣/٢٣ وافق المجلس الأعلى للجامعات على الآتى:

يتم قبول الطلاب المستنفدين مرات الرسوب من الجامعات المصرية الخاضعة لقانون تنظيم الجامعات رقم ٤٩ لسنة ١٩٧٢ أو الكليات العسكرية أو جامعة الأزهر أو الجامعات الخاصة المصرية والمعاهد العالية الخاصة التابعة لوزارة التعليم العالى كطلاب منتسبين فى كليات غير مناظرة (التجارة - الآداب - الحقوق - الخدمة الإجتماعية - دار العلوم) بغض النظر عن



الشهادات الثانوية الحاصلين عليها (ثانوية عامة - ثانوية معادلة - ثانوية فنية - ثانوية زهرية)  
وفقاً للشروط والضوابط التالية:

١. حصول الطالب على الحد الأدنى المطلوب للكلية التي يرغب في الالتحاق بها سواء عام حصوله على الشهادة الثانوية أو عام إعادة القيد أيهما أفضل للطالب.
٢. يسمح للطالب بالتقدم لإعادة قيده بالكليات المعنية في العام التالي لفصله وبعد أقصى عامان دراسيان متتاليين فقط كفاصل زمني بين عام فصل الطالب وعام الالتحاق بالكلية المعنية على أن يترك ما زاد على ذلك لمجلس كل جامعة.
٣. يظل الطالب مقيداً وفق نظام (الانتساب) حتى حصوله على شهادة البكالوريوس أو الليسانس.

٤. لا يستفيد الطالب المستنفذ مرات الرسوب من هذا النظام (أى إعادة القيد) إلا مرة واحدة.

**سادساً : نقل قيد طلاب من معاهد عليا تابعة لوزارة التعليم العالي :**

- بالنسبة للطلاب الذين يرغبون في نقل قيدهم من معاهد عليا تابعة لوزارة التعليم العالي والحاصلين

على الثانوية العامة من سنوات سابقة إلى كليات الجامعة يشترط:

١. موافقة مكتب التنسيق الرئيسى.

٢. إقامة الطالب في النطاق الجغرافى لجامعة المنصورة.

وذلك وفقا لنص المادة (٨٧) من اللائحة التنفيذية لقانون تنظيم الجامعات.

سابعاً :الطلاب الحاصلين على شهادة الدبلومات الفنية ( نظام الخمس سنوات . نظام الثلاث

سنوات) وكذا خريجي معاهد إعداد الفنيين:



- بتاريخ ٢٠٠٧/١٢/٣١ قرر المجلس الأعلى للجامعات بجلسته رقم (٤٧٦) الموافقة على تطبيق قواعد تحويل الطلاب الحاصلين على شهادة الثانوية العامة المنقولين لفرقة أعلى من الفرقة الأولى أو الإعدادية بين كليات الجامعة على طلاب الشهادات الفنية (المعاهد الفنية . المدارس الفنية المتقدمة نظام الخمس سنوات أو الثانوية الفنية نظام الثلاث سنوات ) عند التحويل من كلياتهم إلى كلية أخرى تقبل هذه الفئة من الطلاب.

إبلاغ مكتب تنسيق القبول بالجامعات والمعاهد العليا في هذا الشأن.

#### ثامناً : التحويل أو نقل القيد من كليات غير خاضعة لقانون تنظيم الجامعات:

- تنص المادة (٨٧) من اللائحة التنفيذية لقانون تنظيم الجامعات على الآتي: (لا يجوز تحويل ونقل قيد الطلاب من كليات أو معاهد غير تابعة للجامعات الخاضعة لقانون تنظيم الجامعات إلا إذا كان الطالب حاصلاً على الحد الأدنى في شهادة الثانوية العامة أو ما يعادلها للقبول بالكلية المعنية التي يرغب في تحويله أو نقل قيده إليها ، وعلى أن يتم التحويل مركزياً عن طريق مكتب تنسيق القبول بالجامعات و المعاهد العليا.

ويجوز لوزير التعليم في حالات الضرورة القصوى و لظروف غير متوقعة تحويل الطلاب وفقاً للقواعد و الضوابط التي يصدر بها قرار من رئيس الجمهورية).

#### تاسعاً : اعتماد التحويل أو نقل القيد:

- تنص المادة (٨٦) الفقرتين (٤ و ٥) من اللائحة التنفيذية لقانون تنظيم الجامعات على الآتي:
- ويضع مجلس الجامعة المختصة القواعد المنظمة لتحويل الطلاب ونقل قيدهم.





- وفي جميع الأحوال يصدر باعتماد التحويل و نقل القيد قرار من رئيس الجامعة التي يتم التحويل أو النقل إليها أو ممن ينييه من نوابه.

عاشراً :بالنسبة لبيانات الحالة التي ترد للإدارة أو الكليات عن طريق البريد ومخالفة لشروط

التحويل لا يلتفت إليها.

الحادى عشر :الالتزام بتطبيق مواد قانون تنظيم الجامعات ولائحته التنفيذية وقرارات المجلس

الأعلى للجامعات التي تخص التحويلات ونقل القيد والتي سترد مستقبلاً.

- بتاريخ ٢٩/٧/٢٠١٩ وافق مجلس الجامعة بشأن قواعد التحويلات للطلاب القدامى كالتالي :-
- لا يجوز قبول تحويل الطلاب إلى البرامج العادية في الفصل الدراسي الثاني.
- لا يجوز قبول تحويل الطلاب من البرنامج العادي إلى البرامج النوعية في الفصل الدراسي الثاني.
- يجوز قبول تحويل الطلاب من البرامج النوعية إلى البرامج النوعية المناظرة أو غير المناظرة من داخل الجامعة أو من خارجها في الفصل الدراسي الثاني بشرط الانتهاء من إجراءات تحويل هؤلاء الطلاب خلال أسبوعين على الأكثر من بداية الفصل الدراسي الثاني مع الالتزام بقواعد وإجراءات التحويلات واعتمادها من السلطة المختصة.
- يصدر قرار من السيد أ. د/ نائب رئيس الجامعة لشئون التعليم والطلاب - بتشكيل أعضاء مكتب التحويلات المركزي من العاملين بالإدارة العامة لشئون التعليم والطلاب والأجهزة المعاونة مع ترشيح السيد أ. د/ وكيل كلية لشئون التعليم والطلاب لأعضاء المكتب من العاملين بشئون طلاب كليته ويتم انتدابهم للعمل بالمكتب وذلك لاستلام طلبات التحويل الورقية أو الإلكترونية الخاصة بكلياتهم.



- توافي الإدارة العامة لشئون التعليم والطلاب بالجامعة بمذكرات التحويلات بعد موافقة مجالس الكليات عليها وذلك للمراجعة بمكتب التحويلات المركزي تمهيداً للعرض على السيد أ.د/ نائب رئيس الجامعة لشئون التعليم والطلاب - للاعتماد على أن تتضمن تلك المذكرات تحديد المواد المعفي منها والمحمل بها الطالب ولا يجوز للكليات إرسال مذكرات تحويلات بعد مرور شهر من بداية العام الجامعي.
- لا يتم سداد الطلاب المحولين للرسوم الدراسية أو طلب ملفات تحويلهم من الكليات المحولين منها إلا بعد موافقة السيد أ.د/ نائب رئيس الجامعة لشئون التعليم والطلاب على التحويل .
- لا يلتفت إلى بيانات الحالة التي ترد للإدارة أو الكليات عن طريق البريد ومخالفة لشروط التحويل.
- الالتزام بتطبيق قانون تنظيم الجامعات ولائحته التنفيذية وقرارات المجلس الأعلى للجامعات التي تخص التحويلات ونقل القيد.



## ٤. ادارة الطلاب الوافدين :

بيانات الاتصال:

<p>إدارة الوافدين-الإدارة العامة لجامعة المنصورة-الدور الأرضي</p> <p>شارع الجمهورية-المنصورة-مصر</p> <p>الرقم البريدي ٣٥٥١٦</p>	<p>عنوان المراسلة</p>
<p>502200495(20+)</p> <p>داخلي : ١٠٧</p>	<p>رقم الهاتف/الفاكس:</p>
<p>البريد الالكتروني الخاص بالمرحلة الجامعية الأولى :</p> <p><a href="mailto:Fsoffice@mans.edu.eg">Fsoffice@mans.edu.eg</a></p> <p>البريد الالكتروني الخاص بالمرحلة الجامعية الثانية :</p> <p><a href="mailto:adm@mans.edu.eg">adm@mans.edu.eg</a></p>	<p>البريد الإلكتروني:</p>
<p>جامعة المنصورة : <a href="http://www.mans.edu.eg">www.mans.edu.eg</a></p> <p>إدارة الوافدين : <a href="http://isa.mans.edu.eg/">http://isa.mans.edu.eg/</a></p>	<p>الموقع الإلكتروني:</p>
<p>إدارة الوافدين - جامعة المنصورة</p>	<p>الفييس بوك :</p>



### الرؤية:

- توثيق دور جامعة المنصورة كجامعة مصرية ذات طابع متفرد فى المجتمع الدولي .
- زيادة قدرتها التنافسية فى كلا من المستوى المحلى والعربي و الدولي .
- زيادة عوامل الجذب التي تتمتع بها الجامعة من خلال تقديم مختلف الخدمات للطلاب الوافدين .

### الرسالة:

- تقديم الدعم للطلاب الوافدين في المجالات المختلفة والتي لا تقتصر فقط على الجانب التعليمي والأكاديمي ولكن تمتد إلى الدعم المادي و الصحي والنفسي .
- تسويق البرامج الأكاديمية المميزة والمتنوعة التي تقدمها الجامعة سواء باللغة العربية أو اللغات الأخرى .
- دعم سبل التعاون والاتصال بين جامعة المنصورة والمؤسسات الأكاديمية المختلفة على مستوى العالم.

### أهداف إدارة شئون الطلاب الوافدين:

إدارة الطلاب الوافدين بالتعاون مع نادى الوافدين يقومون بوضع أهداف و سياسات لدعم طلابها فى مجالات عديدة و تيسير الأمور لهم و حل المشاكل التي تواجههم داخل الجامعة و خارجها وذلك من خلال

### الأهداف الإستراتيجية الآتية

- تيسير ومتابعة إجراءات قيد الطلاب وتسجيلهم وتخرجهم في الجامعة
- رعاية الطلاب الوافدين وذلك بتقديم:
- الدعم الأكاديمي.



-الصحي والنفسي.

-المادي والاجتماعي.

▪ التسويق وتوفير المعلومات الضرورية عن البرامج الدراسية التي تقدمها مختلف كليات الجامعة

وشروط الالتحاق بها.

و لمزيد من المعلومات يرجى زيارة موقع الادارة:

<http://www.isamans.com/ar/>

شروط القبول:

### المرحلة الجامعية الاولى :

١. تتلقى الوزارة طلبات الالتحاق عبر الشبكة الدولية للمعلومات من خلال الموقع الخاص بمنظومة تنسيق

الطلاب الوافدين الجديد <https://wafeden.gov.eg>

٢. يبدأ التقدم فى الأول من شهر مايو وحتى يوم ٣١ من شهر اغسطس مع مراعاة تحميل صور واضحة

على الموقع من الأوراق الآتية:

● الشهادة الثانوية

● جواز سفر الطالب ساري العمل به

● شهادة ميلاد الطالب

٣- يظل تعديل بيانات الطالب أو رغباته متاحا ما لم يتم الضغط على (الاختيار) حفظ نهائى.

٤- يعد التسجيل ملغى لمن تقدم أكثر من مرة أو تقدم ببيانات أو مستندات غير صحيحة أو غير مكتملة .



٥- يقتصر التعامل مع الطالب نفسه أو أقاربه من الدرجة الاولى (الوالد/ الوالدة/ الأخ/ الأخت) أو مندوب سفارة بلد الطالب بالقاهرة .

٦. بعد ظهور النتيجة المبدئية والتي سيخطر بها الطالب عبر حسابه الخاص فى موقع منظومة تنسيق الطلاب الوافدين ، يتقدم الطالب مباشرة بأصول أوراقه لسفارة بلده بالقاهرة لتتولى هى إنهاء الإجراءات وتشتمل هذه الأوراق على:

- أصل الشهادة الدراسية
- اصل جواز السفر
- أصل شهادة الميلاد
- عدد (٦) صور شخصية

\*بالنسبة للطلاب المحولين من سوريا وليبيا واليمن:

عليهم التقدم مباشرة للكلية المراد التحويل إليها بطلب مرفقا به ما يفيد قيده بأى من الكليات المناظرة بالجامعات الحكومية بدولته يحصل بموجبه على خطاب موجه إلى الإدارة العامة لقبول ومنح الطلاب الوافدين بالوزارة بالموافقة المبدئية على التحويل ، ثم يقوم الطالب بتحميل هذه المستندات بالإضافة الى شهادة الثانوية العامة وذلك من خلال تقدمه بدءا من أول شهر أغسطس عبر الموقع الالكتروني

[www.mohe-casm.edu.eg](http://www.mohe-casm.edu.eg)



## المصروفات الدراسية

مصرفات دراسية سنوية (Tuition fees/year)	المرحلة الجامعية الاولى (Undergraduates )	نوع الكلية/ المعهد (Faculties & Institutes )
	رسم قيد لاول مرة (Application fees for first time)	
6000	1500	الطب البشرى / طب الاسنان <b>Medicine/Dentistry</b>
5000	1500	الهندسة/ الحاسبات/ الصيدلة / العلاج الطبيعي <b>Engineering, Computer/ Pharmacy/Physical Therapy</b>
4000	1500	الطب البيطرى/ الزراعة/ العلوم/ التمريض <b>Veterinary /Agriculture/ Science/Nursing</b>
3000	1500	الكليات والمعاهد الاخرى <b>Other Faculties &amp; Institutes</b>



### تحويل الأموال من الخارج ( المرحلة الجامعية الأولى - الدراسات العليا ) :

إلى أبنائنا الطلاب الوافدين بجامعة المنصورة يمكنكم تحويل المصروفات الدراسية من الخارج على الحسابات المفتوحة بحساب الخزانة الموحد بالبنك المركزي المصري بالعملات الأجنبية.  
رقم السويفت: ARAIEGXXXX - ( سويفت البنك المركزي المصري ) - ٦٠٠٣٣٦٤٠٢١  
اسم الحساب : جامعة المنصورة

### رقم الحساب المراد التحويل عليه و نوع العملة كالآتي :

- رقم حساب صندوق الخدمات التعليمية - بالدولار ( ٤/٠٨٢/١٧٦١٠/٧ )
- رقم حساب صندوق الخدمات التعليمية - جنيه استرليني ( ٤/٠٨٢/١٧٦١١/٠ )

### مصروفات الزيارات العلمية و التدريبية:

- مبلغ (٢٠٠) دولار أسبوعيا (لزيارة حتى شهر).
- مبلغ (٦٠٠) دولار شهريا (لمدة تزيد عن شهر حتى ثلاثة أشهر).
- مبلغ (٥٠٠) دولار شهريا (لمدة تزيد عن ثلاثة أشهر حتى ستة أشهر).
- مبلغ (٤٠٠) دولار شهريا (لمدة تزيد عن ستة أشهر).

### لتحويل الأموال من الخارج ( للمتدربين و الباحثين الدوليين):

إلى أبنائنا المتدربين و الباحثين الدوليين بجامعة المنصورة يمكنكم تحويل الأموال من الخارج بالدولار لحساب وحدة البحوث البنك المركزي المصري.

رقم السويفت: ARAIEGXXXX - ( سويفت البنك المركزي المصري ) - ٦٠٠٣٣٦٤٠٢١  
اسم الحساب : جامعة المنصورة - وحدة البحوث  
حساب رقم : ( ٧/١٧٦١٠/٠٨٢/٤ ) بالدولار





## ٥. الإدارة العامة للمدن الجامعية :

رؤية وسياسة المدن الجامعية :

بناء على توجيهات السادة المسؤولين بالجامعة استطاعت المدن الجامعية إلى حد كبير استيعاب أكبر عدد من الطلبة والطالبات المغتربين ، وذلك تيسيرا على أولياء الأمور وتخفيفاً للعبء المادي على الأسر . ولم تصبح المدن الجامعية أماكن إعاشة من سكن وتغذية للطلبة والطالبات بل تعدى دورها ومفهومها إلى مفهوم أشمل فشملت مختلف نواحي الرعاية الاجتماعية والثقافية والفنية والرياضية والطبية ، إضافة إلى إنماء الترابط الإنساني والأسري بين الإشراف والطلاب حيث يستبدل الطالب أو الطالبة أسرته الطبيعية بأسرة تقوم بدورها حتى يستمر التباين الاجتماعي للطالب أو الطالبة على أكمل وجه من توجيه وإرشاد ووفق لائحة تبين للطالب ما له من حقوق وما عليه من واجبات في مجتمع ينصهر فيه الجميع في بوتقة واحدة سواء كان مشرف أو طالب أو مسئول حتى يشعر الطالب بالأمن والأمان ، ويظهر الجميع ما لديهم من طاقات خلاقة سواء من الناحية التعليمية أو الثقافية أو الرياضية تفخر بهم أمتهم والمدن الجامعية عند تخرجهم.

ويتولى الإشراف على المدن الجامعية مجلس إدارة برئاسة السيد الأستاذ الدكتور/ نائب رئيس الجامعة لشئون التعليم والطلاب وذلك لوضع السياسة العامة للمدن الجامعية واقتراح أية تعديلات (التي تواكب المستجدات من مجريات الأمور ودواعي التطور) على مواد لائحة المدن الجامعية وكذلك النظم المالية والإدارية ونظام الإقامة ، ويعتمد مجلس الجامعة هذه اللائحة.





## الشروط العامة للتقديم للمدن الجامعية

### شروط وقواعد ومواعيد القبول بالمدن الجامعية

- أن يكون الطالب من غير سكان مدينة المنصورة وضواحيها ( مركز المنصورة ومركز طلخا ) أو عواصم مركز شرطة مراكز ( بلقاس شربين - السنبلوين - دكرنس - أجا - المحلة الكبرى - سمنود )
- أن يكون من الطلاب المصريين النظاميين المقيدين بكليات الجامعة في أقسام الليسانس أو البكالوريوس ويجوز بقرار من مجلس الإدارة وضع قواعد وشروط لقبول الطلاب الوافدين وطلاب الدراسات العليا
- ألا يكون حكم عليه في العام السابق مباشرة بأحد الجزاءات التأديبية الواردة في المادة ١٢٦ من اللائحة التنفيذية للقانون رقم ٤٩ لسنة ١٩٧٢ في شأن تنظيم الجامعات فيما عدا جزاء التنبيه وإذا كان المتقدم قد سبق له الإقامة بالمدينة أو إحدى المدن الجامعية التابعة للجامعات الأخرى بشرط الا يكون قد وقعت عليه عقوبة الإنذار بالحرمان من الإقامة أو عقوبة الحرمان المؤقت في العام السابق مباشرة أو عوقب بالحرمان النهائي من الإقامة

- أن لا يكون قد أنهيت إقامته بالمدينة لعدم سداد الرسوم
- أن يقدم شهادة خلوة من المواد المخدرة معتمدة من احدى المعامل المركزية التابعة لوزارة الصحة وان يثبت

### لياقتة الصحية

- ألا يكون مستحقاً عليه رسوم إقامة سابقة أو مديونيات للمدينة
- ألا يكون متزوجاً
- ألا يكون في العام السابق مباشرة قد تجاوز مدة الغياب المنصوص عليها في البند ٢١ من المادة ١٩ من



هذه اللائحة

- على الطالب عند قبوله وتسكينه استلام عهده الشخصية من قسم الإسكان

### قواعد وإجراءات قبول الطلاب بالسكن الاقتصادي

#### قواعد القبول

- يشترط لقبول الطلاب المتقدمين ما يلي :-
- أن يكون من بين طلاب الإنتظام (الإنتساب الموجه / التعليم المفتوح) المصريين بالبرامج العادية أو البرامج الخاصة أو الوافدين المقيدين بكليات الجامعة في مرحلة الليسانس أو البكالوريوس، أو من الطلاب المقيدين بمرحلة الدراسات العليا، أو من طلاب الجامعات الخاصة بالمحافظة (في حالة توافر أماكن).
- ألا يكون قد حكم عليه في العام السابق مباشرة بأحد الجزاءات التأديبية الواردة بالمادة (١٢٦) من اللائحة التنفيذية للقانون رقم (٤٩) لسنة ١٩٧٢ في شأن تنظيم الجامعات فيما عدا جزاء التنبيه.
- وإذا كان المتقدم قد سبق له الإقامة بالمدن الجامعية بجامعة المنصورة أو بإحدى المدن الجامعية التابعة للجامعات الأخرى فيشترط ألا يكون قد وقعت عليه عقوبة الإنذار بالحرمان من الإقامة أو عقوبة الحرمان المؤقت في العام السابق مباشرة أو عقوبة الحرمان النهائي من الإقامة .
- ألا يكون قد انهيت إقامته بالمدن الجامعية لعدم سداد الرسوم المقررة .
- ألا يكون مستحقا عليه رسوم إقامة سابقة أو مديونيات للمدن الجامعية .
- ألا يكون متزوجا .
- أن يكون لائقا صحيا .



## سياسة القبول

### اولا :قواعد توزيع الاماكن المتاحة

١ ) تخصيص نسبة ٦٥ % من الأماكن لتسكين الطلاب القدامى ويتم قبولهم على أساس الأعلى تقديراً

وعند التساوي يتم التسكين طبقاً لبعده عن الإقامة عن مدينة المنصورة وفقاً للمسافات الفعلية .

٢ ) تخصيص نسبة ٢٥ % من الأماكن المتاحة لتسكين الطلاب الجدد ويتم قبولهم حسب الأعلى

مجموعاً والأبعد عن مدينة المنصورة.

٣ ) تخصيص نسبة ١٠% من الأماكن المتاحة لتسكين طلاب الحالات المرضية والاجتماعية

والمناطق النائية . وتوزع على النحو التالي .:

أ . تخصيص نسبة ٢ % للحالات المرضية ( حالات الإعاقة الظاهرة ) وبغض النظر عن محل إقامتهم

ما عدا مدينتي المنصورة وطلخا وبناءً على تحويل للإدارة الطبية بالجامعة مرفق به تقرير بالحالة المرضية

للطالب معتمد من مستشفى حكومي .

ب . تخصيص نسبة ٦ % للحالات الاجتماعية والمناطق النائية ويتم تشكيل لجنة لفحص الحالات بقرار

من السيد الأستاذ الدكتور / نائب رئيس الجامعة لشئون التعليم والطلاب مع تقديم المستندات المؤيدة لكل

حالة .

ج . تخصيص نسبة ٢ % للحالات الخاصة ( مرضية - مكفوفين - اجتماعية وطارئة ) تقبل بمعرفة

السيد الأستاذ الدكتور / نائب رئيس الجامعة لشئون التعليم والطلاب ورئيس مجلس إدارة المدن .

ثانياً : عدم قبول الطلاب الراسبين.



ثالثاً : عدم قبول طلاب الحاصلين على مؤهلات عليا وطلبة الدراسات العليا بالمدن العادية.

رابعاً : يتم قبول الطلاب الحاصلين على مؤهلات متوسطة ومرشحين للقبول بالجامعة ضمن

نسبة ٦ % المخصصة للحالات الاجتماعية بعد دراسة حالتهم لبيان مدى توافر

الشروط الخاصة بتلك الحالات عليهم.

خامساً : عدم قبول الطلبة المحولين بالمدن الجامعية فى نفس عام التحويل

سادساً : بالنسبة للسكن المميز يتم قبول : .

١ . الطلاب الجدد الحاصلين على شهادات معادلة من الدول العربية أو من داخل مصر

وكذا طلاب البرامج الخاصة يتم تسكينهم فقط بالسكن الفاخر والمميز وفى حالة

تعديل الطالب لنظام الدراسة من عادى إلى برنامج خاص تنهى إقامته بالمدن

العادية ويجوز له الإقامة بالسكن ( مميز - فاخر - إقتصادي ) حالة رغبته ذلك

وفى حالة وجود أماكن.

٢ . طلاب (الانتظام/الانتساب الموجه/التعليم المفتوح) المصريين بالبرامج العادية

أو البرامج الخاصة أو الوافدين المقيدين بكليات الجامعة فى مرحلة الليسانس

أو البكالوريوس أو من الطلاب المقيدين بمرحلة الدراسات العليا او من طلاب

الجامعات الخاصة بالمحافظة (فى حالة توافر أماكن).

سابعاً : يخضع الطلاب المتقدمين من أبناء محافظة الدقهلية لنفس قواعد التسكين السابق

ذكرها وفقاً للنسب المخصصة وذلك فيما عدا أبناء المدن وعواصم المراكز المستبعدة

بنص اللائحة.



**ثامناً :** يسكن الطلاب حسب البعد الجغرافي ووفقاً للمسافات الفعلية.

**تاسعاً :** احضار الجدول الدراسي اثناء التقديم

**عاشراً :** تسكين الطلاب وفقاً للجدول على ان يكون السكن في غرف زوجيه

**حادى عشر:** تسكين الطلاب من الفئه (١) الى الفئه(٤) دون الرجوع الى الجدول الدراسي ومن

الفئه (٥) الى الفئه (١٣) حسب الجدول الدراسي

**ثانى عشر:** تسجيل اخر تقدير حصل عليه الطالب او الطالبه

### المستندات والأوراق المطلوبة فى حالة القبول :

- صورة بطاقة الرقم القومي للطالب (والأصل للإطلاع)

- شهادة ضمان إجتماعى معتمدة من مكتب الشؤون الاجتماعية التابع لها محل إقامة الطالب

- إقرار الضامن للطالب معتمد من الجهة التي يعمل بها الضامن -

عدد (٨) صور شخصية للطالب (مقاس ٦×٤) -

### شروط وتعليمات

- الطلبة المتزوجون غير مصرح لهم دخول المدينة الجامعية

- طلبة الانتساب الموجه غير مصرح لهم دخول المدينة الجامعية إلا بالسكن الإقتصادى

- الطلاب الجدد الحاصلين على شهادات معادله من داخل مصر

- وكذلك طلاب البرامج النوعية كطب مانشستر وصيدلة إكلينيكيه وهندسة الاتصالات يتم تسكينهم بالسكن

المميز (مدينة الجمهورية, التنمية للطالبات - مبنى ٧/٦ بمدينة الأمل للطلاب).

## مواعيد التقديم

تقدم الطلبات الاقامة خلال شهرى سبتمبر واکتوبر

اولا : بالنسبة للطلاب القدامى من ٢٢/٨/٢٠٢٠ م الى ٢٢/٩/٢٠٢٠ م

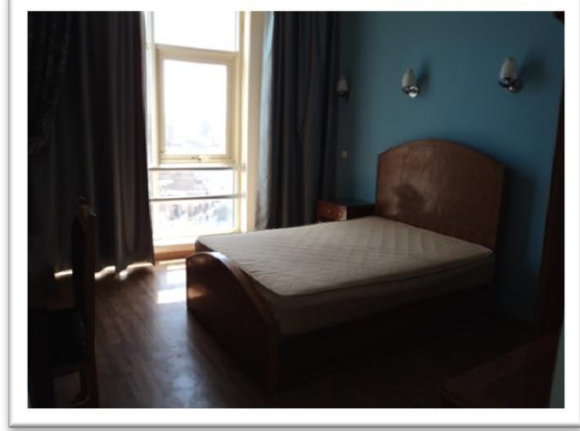
ثانيا :بالنسبة للطلاب الجدد من ٥/٩/٢٠٢٠ م الى ٥/١٠/٢٠٢٠ م

نظام الزهراء لإدارة المدن الجامعية

**ALZAHRAA.MANS.EDU.EG\_**







### أهداف المدن الجامعية:-

- توفير مكان مناسب للإقامة على أعلى مستوى.
- توفير الثلاث وجبات على مستوى عالي من الجودة.
- توفير الراحة الكاملة للطلاب وتهيئة الجوى المناسب للمذاكرة.
- استغلال وقت الفراغ وتوجيه الطلاب إلى ممارسة مختلف الأنشطة التي تعود على الطالب بالفائدة
- إتاحة الفرصة للطلاب للتعارف مع طلاب من كليات أخرى ومجتمعات مختلفة.
- توفير الرعاية الصحية اللازمة للطلاب لتوفير سيارة إسعاف خاصة لنقل الطالبات من المدن إلى

### المستشفى

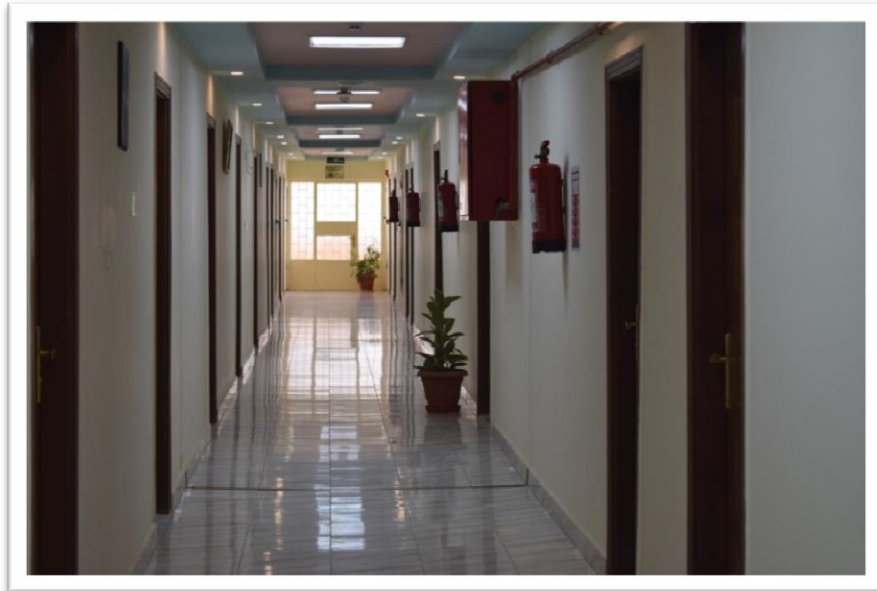
- إقامة الندوات الدينية والثقافية والعلمية بصفة مستمرة لتنقيف الطلاب.
- توفير مكتبات تحتوى على كتب علمية ودراسية لمساعدة الطلاب على تنمية الفكر والاستيعاب

### الدراسي

- تركيز غايات الطلاب في المصلحة العامة أكثر من تركيزها في المصلحة الخاصة.



- توجيه النشاط الطلاب بالمدن الجامعية بما يتفق مع روح الجامعة. التكافل الاجتماعي بين الطلاب عن طريق المساهمة التي تدفعها الطالب مع رسوم الإقامة في بداية العام الدراسي برعاية الطلاب الذين لا ينطبق عليهم شروط الإقامة بنظام الإقامة المؤقتة .





## المراكز التابعة للقطاع

- المركز الجامعي للتطوير المهني
- مركز خدمات الأشخاص ذوي الإعاقة
- وحدة القياس والتقييم





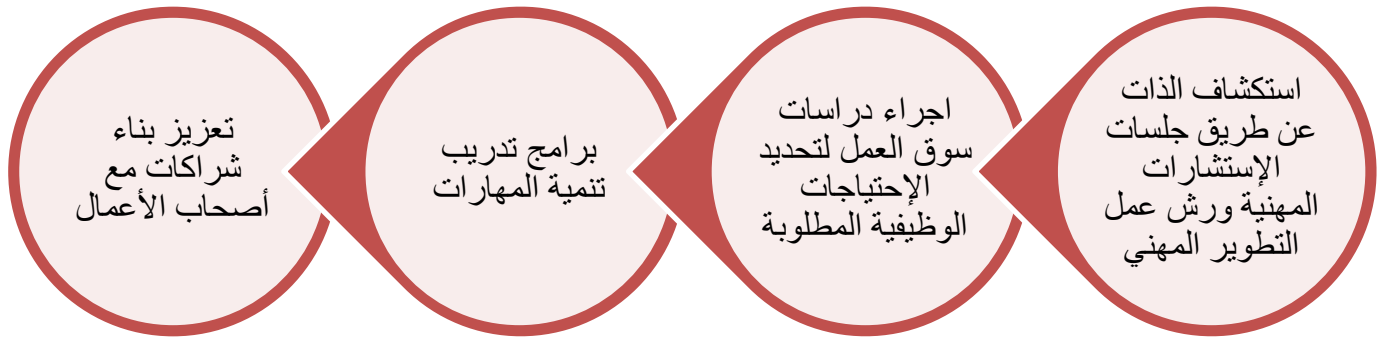
## ١. المركز الجامعي للتطوير المهني (UCCD)

عن المركز:

تم إنشاء المركز الجامعي للتطوير المهني بالجامعة بالتعاون مع الجامعة الأمريكية بهدف تنمية مهارات وقدرات طلاب وخريجي الجامعة وفق متطلبات سوق العمل من خلال تقديم خدمات التوجيه المهني والتدريب المتخصص للطلاب والخريجين لتيسير انتقالهم لقوة العمل سواء للعمل بشركات القطاع الخاص أو لعملهم الخاص إلي جانب تعزيز البيئة الداعمة لريادة الأعمال لخلق جيل جديد من رواد الأعمال.

خدمات المركز :





### اجراءات التسجيل في خدمات المركز :

<ul style="list-style-type: none"> <li>• يتابع الطالب الصفحة الرسمية للمركز الجامعي للتطوير المهني على موقع التواصل الاجتماعي (Facebook) لمعرفة إعلانات المركز عن ورش العمل.</li> </ul>	
<ul style="list-style-type: none"> <li>• يقوم الطالب بتسجيل بياناته على صفحة المركز الكترونيا في Google Form.</li> </ul>	<div style="background-color: #c8e6c9; padding: 10px; text-align: center; font-weight: bold; font-size: 1.2em;">الطالب</div>
<ul style="list-style-type: none"> <li>• يتم الاعلان عن اسماء الطلاب المقبولين لحضور التدريب على صفحة المركز.</li> </ul>	
<ul style="list-style-type: none"> <li>• يتم التأكيد علي الطلاب بموعد التدريب أو ورشة العمل برسائل نصية علي أرقام هواتفهم المسجلة علي لدي المركز.</li> <li>• يتم إضافة طلاب كل برنامج تدريبي علي مجموعة Whats App لسهولة التواصل مع الطلاب.</li> </ul>	
<ul style="list-style-type: none"> <li>• يلتزم الطالب بحضور عدد ساعات التدريب أو ورشة العمل كاملة Online عبر منصة ZOOM بعد الدخول علي الرابط الخاص بالورشة والمتوافر علي مجموعة Whats App.</li> </ul>	
<ul style="list-style-type: none"> <li>• رصد بيانات الطلاب المتقدمين ومراجعتها واخطارهم من خلال صفحة المركز والرسائل بميعاد ورشة العمل وكيفية اجرائها Online عبر منصة ZOOM.</li> </ul>	



### شروط الحصول على الخدمة:



- ان يكون الطالب من طلاب جميع كليات جامعة المنصورة
- أن يقوم الطالب بالتسجيل على السيستم الخاص بالمركز ببيانات صحيحة وواضحة.
- أن يقوم الطالب بإرسال صورة من البطاقة التعريفية للطالب بالكلية.
- أن يقوم الطالب بإرسال صورة من البطاقة الشخصية.
- أن يقوم الطالب بمليء استمارة تفيد بالتعهد والالتزام بقواعد المركز والحضور Online عبر منصة ZOOM.

### المستندات المطلوبة:



- صورة من البطاقة التعريفية الخاصة بالطالب في الكلية.
- صورة البطاقة الشخصية.

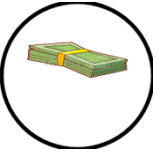
### الموقع



- العنوان: المركز الرئيسي - مجمع الخدمات الطلابية- بجوار مستشفى الطلبة  
[Facebook.com/UCCD.Mansoura](https://www.facebook.com/UCCD.Mansoura)
- مركز كلية التجارة - مبنى ١ الدور الثالث  
[Facebook.com/UCCD.Commerce](https://www.facebook.com/UCCD.Commerce)
- يتم عقد البرنامج التدريبي Online عبر منصة ZOOM

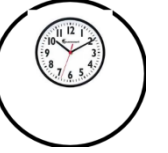


## الرسوم



- الخدمات التي يقدمها المركز مجانية.

## المدة الزمنية



- في حالة حضور البرامج التدريبية Online:
- خمسة ايام تدريبية من 5 مساء حتى 9 مساء لبرامج (مهارات التوظيف - ريادة الاعمال - خدمة العملاء - مهارات التسويق- مهارات المبيعات - الصحة والسلامة).
- ثلاثة ايام تدريبية من 5 مساء حتى 9 مساء لبرامج (ادارة الجودة - ادارة المشروعات).
- عشرة ايام تدريبية لمدة ثلاث ساعات يوميا لبرنامج اللغة الإنجليزية، ويتم اجراء اختبار في اليوم العاشر.
- التدريبات تكون مدة ورشة العمل ساعتين



- الرابط الخاص بالتسجيل لأول مرة وإنشاء حساب:

<http://www.mmp.aucegypt.edu/registrationonline>

- الرابط الخاص بـسيستم المركز وتسجيل ومتابعة البرامج التدريبية:

<http://www.mmp.aucegypt.edu/home/homepage>

### جلسات استشارات مهنية :

- يتابع الطالب الصفحة الرسمية للمركز الجامعي للتطوير المهني على موقع التواصل الاجتماعي (Facebook) لمعرفة مواعيد جلسات الاستشارات المهنية إعلانات المركز عن البرامج التدريبية.
- بعد حضور الطالب لورشة العمل بالمركز يقوم بحجز جلسة استشارة مهنية اما بملئ استمارة الحجز بالمركز أو الكترونيا عبر Google Form
- يختار الطالب طريقة اجراء الجلسة، اما بحضوره الي المركز، واما Online عبر منصة ZOOM

- الاعلان عن مواعيد جلسات الاستشارات المهنية عبر الصفحة الرسمية للمركز.

- رصد بيانات الطلاب المتقدمين ومراجعتها واخطارهم من خلال صفحة المركز والرسائل بميعاد المقابلة الجلسة وكيفية اجرائها.

- التسجيل علي السيستم الخاص بالمركز.
- ان يكون الطالب من طلاب أو خريجي كليات جامعة المنصورة فيما عدا كليات (التجارة – الهندسة الحاسبات والمعلومات – الفنون الجميلة).
- أن يحضر الطالب ورشة عمل مرتبطة بـجلسة الاستشارة المهنية.





- أن يجتاز الطالب المقابلة الشخصية بنجاح.
- أن يلتزم الطالب بحضور أيام البرنامج التدريبي كاملة في المواعيد المحددة، وكذلك يلتزم بالمشاركة الفعالة في البرنامج التدريبي مع المدرب ومع زملائه.





## ٢- مركز خدمات الاشخاص ذوى الاعاقة بجامعة المنصورة

Mansoura university service center for people with disabilities

(MUCD)

### انشاء المركز :

انشئ المركز ايماء الي البرتوكول المبرم بين الجامعة و هيئة الامديست ومؤسسة حلم للتدريب و الاستشارات و بناء علي قرار مجلس الجامعة بتاريخ ٢٣/١/٢٠١٩ و قرار رئيس الجامعة رقم ( ٧٦٠ ) بتاريخ ٣٠/١/٢٠١٩ بالموافقة علي انشاء مركز خدمات للاشخاص ذوى الاعاقه بجامعة المنصورة .

### مجلس ادارة المركز :

رئيس الجامعة و رئيس مجلس اداره المركز	د / أشرف محمد عبد الباسط
نائب رئيس الجامعة	د/ محمد عطية البيومي
عميد كلية الآداب لشئون التعليم و الطلاب	د/ محمود محمد الجعيدي.
مدير المركز	د / سماح رمضان خميس.
نائب مدير المركز	ا. م. د/ ايمان احمد ابوالفضل.
مدرس بكلية الهندسة	د /مينا ميشل وديع
طالبه بكلية الاداب	سهيله محمد حامد.
	مدير الحسابات الخاصه

### رؤية المركز :

مركز متميز فى دمج الأشخاص ذوى الإعاقة قادر على توفير الخدمات المطلوبة لإعداد كوادر مؤهلة لمواكبة متطلبات سوق العمل وتكون جامعة المنصورة من أفضل (٥) جامعات فى هذا الشأن.

### رسالة المركز :

توفير خدمات متكاملة " أنشطة طلابية، برامج تدريبية، واستشارات نفسية اجتماعية " لجميع الأشخاص ذوى الإعاقة لبناء قدراتهم وتأهيلهم مما يسهم فى دمجهم بالمجتمع واكتسابهم للمهارات اللازمة التي يتطلبها سوق العمل.

### القيم الاساسية التي يتبناها المركز :



تؤمن جامعة المنصورة وتسعى الى احترام وتأصيل قيم العمل الجماعي وتعزيز روح الانتماء والولاء واحترام التعددية وذلك من خلال:

- الأمانة والشفافية والتكامل الشخصي والمؤسسي لتقديم خدمة متميزة.
- الإحترام في التعامل مع الطلاب من ذوى الإعاقة والحفاظ علي حقوقهم.
- الشراكة والتعاون بين كافة الأطراف المعنية تحقيقاً للأهداف الموضوعية.
- العمل بروح الفريق والمبادرة والإبداع فى شتى المجالات.
- العدالة والمساواة وعدم التحيز.
- المسؤولية في الأداء ومتابعة النتائج.

### اهداف المركز:

- تتعدد الأهداف الخاصة بهذا المركز ومنها تلبية دواعى التطور الحادث فى مجال التعامل مع حالات الإعاقة و حياة الأشخاص المعاقين، التى تتعرض للانتهاك غير المقصود أحيانا لذا ينبغى التركيز على الفئات الأكثر استفادة والتي سوف نضع لهم أهدافا خاصة كالتالى:
- فتح آفاق التعاون بين المنظمات الحكومية متمثلة فى ( الجامعة) والمنظمات غير الحكومية ( منظمات المجتمع المدنى) كشركاء فى حل القضايا المجتمعية المختلفة، مما يعود بالنفع على الأشخاص ذوى الإعاقة فى كافة الجوانب.
- التأهيل النفسواكاديمي والتربوي للطلاب من ذوى الاعاقة للكليات التى سوف يلتحقون عليها.
- المساعدة والتأهيل فى الوفاء بالتزامات الدراسة الملتحق بها الطلاب من ذوى الإعاقة.
- التوعية بالوقاية قبل حدوث الإعاقات والحيولة دون حدوثها من خلال حملات التوعية والنشر فى كل الإتجاهات.
- ضرورة تأهيل الكلية التى يلتحق عليها الطلاب ذوى الاعاقة، والعمل على التطوير والتحسين المستمر لجودة العملية التعليمية والبحثية والعمليات المساندة بالكلية.



- التوسع فى استخدام التعليم الإلكتروني، والتعليم المفتوح، والتعليم عن بعد، وتوفير الموارد والبنية اللازمة لتحقيق ذلك.
- الاهتمام بتحسين البنية التحتية للكلية وخاصة فيما يتصل بإستكمال بناء وتجهيز مبني الخدمات لأصحاب الإعاقة لتسهيل عملية التعليم والتعلم بالكلية.
- وجود خطة تنفيذية موثقة ومعتمدة من مجلس الكلية التابع لها هؤلاء الطلاب ومتكاملة العناصر لتحديد الإحتياجات الحقيقية لهم وتشمل جميع فئات الإعاقة .
- وجود علاقات مستمرة ومستقرة ومتنوعة وإتصالات دائمة مع الأطراف المستفيدة من هؤلاء الطلاب للمساعدة فى التوظيف بعد التخرج.
- اعداد كوادر فى قطاع شئون الطلاب مؤهل للتعامل التعليمي لذوي الإعاقة وذلك من خلال دورات وورش عمل مختلفة بالكليات المستهدفة.
- اعداد كوادر فى قطاع رعاية الطلاب مؤهل للتواصل مع الأشخاص ذوى الإعاقة فى جميع المجالات وذلك من خلال دورات وورش عمل مختلفة بالكليات المستهدفة.
- توافرخريجين مؤهلين لسوق العمل من ذوي الإعاقات فى مجالات وظيفية متنوعة.
- الاهتمام بالتدريب المستمر للقيادات، وأعضاء هيئة التدريس، والهيئة المعاونة، والعاملين لرفع الكفاءة والفعالية وتحقيق التميز فى الأداء الجامعوالبحثى، وصولا إلى تحقيق الدمج والقبول المجتمعى لهذه الفئات من ذوى الإعاقة.

الخدمات التى يقدمها مركز خدمات جامعة المنصورة لذوى الإعاقة.

أولاً: الطلاب ( خدمات أكاديمية - حقوقية - اجتماعية - أنشطة ثقافية )

- ضمان تمتع الأشخاص ذوى الإعاقة بحقوقهم بصورة كاملة دون تمييز وعلى قدم المساواة مع الأشخاص الآخرين وفق المعايير القانونية الدولية والوطنية.
- ضمان الدمج الاجتماعى وعدم اتباع سياسة العزل أو التهميش. لأى فرد معاق.
- تحسين واقع الخدمات المقدمة لهم ومساعدتهم على الانتشار الدولى كعنصر بشرى قادر على الانتاج.



- الغاء العقبات والحواجز التي تعيق قدرة وصول المعاقين للبيئة المحيطة بهم.
- تأهيل الاشخاص ذوى الإعاقة حتى يتمكن من بلوغ المستوى الوظيفى الأمثل على الصعيد البدنىوالذهنىوالنفسوىالإجتماعى.
- اعدادهم مهنيًا من أجل الحصول علي فرص عمل أفضل مع المساعدة على توفير فرص عمل مناسبة لهم.
- العمل علي محو الأمية التعليمية والثقافية لذوى الاعاقة داخل وخارج الجامعة.
- تدريب ذوى الاعاقة علي أساليب التواصل واستخدام التكنولوجيا الحديثة.
- توفير فرص للطلاب من ذوى الإعاقة للاشتراكفى أنشطة إجتماعية ورحلات علمية وترفيهية داخل الجمهورية.
- توفيرفرص للطلاب من ذوى الإعاقة أنشطة فنية متنوعة تشمل الفن التشكيلي والنقد المسرحي ومسابقات الشعر ومجلات الحائط والقصة القصيرة والأعمال الخشبية... الخ

### ثانياً: أسر الطلاب من ذوى الإعاقة وذويهم

- تخفيف العبء النفسى عن كاهل هذه الأسر وتحقيق أمالهم فنأولادهم.ويتم ذلك من خلال ما يلى:-
- توفير استشارات أسرية للأشخاص ذوى الإعاقة وأسرههم وذويهم
- ورش عمل عن كيفية تقديم خدمات الرعاية للأشخاص ذوى الإعاقة .
- توفير متطوعين من الطلاب العاديين لمساعدة أسر الاشخاص ذوى الإعاقة فى المهام الأكاديمية الموكلة إليهم.
- ورش عمل لأسر الاشخاص ذوى الإعاقة تساعدهم على اتخاذ التدابير اللازمة لضمان حماية وسلامة هؤلاء الأشخاص من الناحية النفسية والمجتمعية.
- مساعدة هذه الأسر على إعادة التأهيل النفسوىالمجتمعرز وخاصة نوعية الأسر التى ترفض الطفل المعاق.



## خطة العمل المستقبلية :

١. تصميم ووضع مقاييس محددة لاختيار السادة أعضاء هيئة التدريس المطلوب مشاركتهم في العملية الأكاديمية والبحثية المستهدفة.
٢. وضع خطط مناسبة للتوعية بالإعاقة وإعادة التأهيل للشخص المعاق وذويه.
٣. إنشاء وحدة لمتابعة الخريجين من ذوى الإعاقة له أهداف معتمدة وموثقة ومعلنة.
٤. إنشاء قاعدة بيانات خاصة بالطلاب من ذوى الإعاقة للمساعدة فى التوظيف فى المؤسسات المناسبة لحالة الإعاقة
٥. تنظيم عدد من ورش العمل التدريبية للسادة أعضاء هيئة التدريس للتوعية بالإعاقة و ضرورة الدمج للأشخاص ذوى الإعاقة بشكل سوي.
٦. إنشاء وحدة داخل مركز خدمات جامعة المنصورة لذوى الإعاقة لإنتاج المقررات الدراسية المناسبة لكل إعاقة.
٧. التدريب على طرق التدريس لذوى الإعاقات والتي تختلف باختلاف نوع الإعاقة .
٨. تصميم طرق تقييم الطلاب ذوى الإعاقة لابد أن تختلف عن الطلاب العاديين نظراً لطبيعة الإعاقة.
٩. الغاء العقبات والحواجز التي تعيق قدرة وصول المعاقين للبيئة المحيطة بهم.
١٠. تأهيل الأشخاص ذوى الإعاقة حتى يتمكن من بلوغ المستوى الوظيفى الأمثل على الصعيد البدنىوالذهنىوالنفسوالاجتماعى.
١١. وضع برامج وخطط متوازنة ذات رؤى مستقبلية لتحسين جودة جميع العمليات والأنشطة بالكلية الملحق بها الطلاب من ذوى الإعاقة لتحقيق التطوير والابتكار المأمول فى الأداء.
١٢. المتابعة المستمرة لتنفيذ خطة المركز والخطط التنفيذية لعمليات التطوير والتحسين .مع وضع مقاييس واضحة لقياس الأداء.
١٣. تبادل الخبرات عن كيفية دمج الأشخاص ذوى الإعاقة وتحديد المشاكل المشتركة التي تواجه الطلاب ذوى الإعاقة فى الحرم الجامعى.
١٤. اتباع منهجية قائمة على المبادرة والتنبؤ بالاحتياجات المستقبلية للطلاب ذوى الإعاقة مع الالتزام بالتحسين والتطوير المستمر لجوانب المنظومة التعليمية والبحثية لهم.



١٥. نشر ثقافة دمج الأشخاص ذوي الإعاقة في التعليم العالي كمفهوماً أساسياً وواضحاً لجميع القادة وأعضاء هيئة التدريس والإداريين والعاملين والطلاب بالجامعة.
١٦. المتابعة والمراجعة المستمرة للأداء في ضوء الأهداف والمعايير الموضوعية.

تقرير عن انشط المركز للعام الجامعي ٢٠٢٠/٢٠١٩

#### الاهداف الاساسية:

١. الانتهاء من إعداد الخطة الاستراتيجية للمركز.
٢. متابعة عملية التعليم والتعلم للطلاب ذوي الاعاقة بالجامعة.
٣. متابعة جودة اداء العمل بالمركز.
٤. الاهتمام بتنمية موارد المركز .

#### الانشطة:

○ الاعلان عن انشطة المركز المختلفة:

○ متابعة عملية التعليم والتعلم للطلاب ذوي الاعاقة بالجامعة.

- عمل مسح شامل للجامعه لتحديد نسبة الاماكن المتاحة للطلاب من ذوي الاعاقة من صالات للانشطة وقاعات الدرس وجميع عناصر العملية التعليمية للعام الجامعي ٢٠١٩ - ٢٠٢٠
- ب. وضع خطة لإتاحة المواد التعليمية المناسبة لحالات الاعاقة المختلفة ومتابعة عملية تحويل المقررات الدراسية الخاصة بكل اعاقه الى الحالة المطلوبة والاشراف على عملية وصولها للطلاب
- ت. إتاحة موقع الجامعة لتيسير استخدامة لجميع الطلاب بمختلف الاعاقات و عمل لينك لموقع المركز على مواقع جميع الكليات لعمل شبكة متكامله لتسهيل وصول الخدمات لجميع الطلاب ذوي الاعاقه بالجامعة.



- ث. عمل قاعده بيانات بكافه الطلاب ذوى الاعاقه مع تصنيفهم حسب نوع الاعاقه ليسهل تقديم الخدمات وتوحيد الخدمة المقدمة لذوي الاعاقات المتشابهة والتواصل مع وزارة التعليم العالي و اطلاعهم علي متطلبات الاشخاص ذوى الاعاقه للتكيف فى المجتمع
- ج. مقترح انشاء لجنة خاصة بشئون الاعاقه بالجامعة مثل لجنه ( ADA ) لحماية حقوق الاشخاص ذوى الاعاقه و متابعة سير العملية التعليمية لهم بالجامعة و تطبيق كافة القوانين و الحقوق الخاصة بهم بالحرم الجامعى .
- د. مقترح عمل لجنة شامله خاصة بالعملية الامتحانية للطلاب من ذوى الاعاقه تكون مسئولة عن التسهيلات المطلوب تقديمها للطلاب على حسب نوع الاعاقه وشدتها والوقت المناسب و مكان اداء الامتحان بما يتفق مع اللوائح و المعايير الاكاديمية للجامعة للطلاب خصوصا فى ظل ازمة الكورونا و تعامل الطلاب مع منصات الكترونية و امتحانات الكترونية و تغيير نمط التعليم و الامتحانات للطلاب بشكل مفاجىء .
- التوعية المجتمعية عن اهمية الدمج عن طريق عمل لقاء تعريفى بداية العام لكل الطلاب بالكليات المعنية و التى تحتوى على طلاب ذوى اعاقه و ذلك لتعريف الطلاب بحقوق زملائهم ذوى الاعاقه و الطريقة الامثل فى التعامل معهم .
- الاحتفال باليوم العالمي للاعاقه (**International Day of Disabled Persons 2019**) و اعتباره مناسبة سنوية مناسبة لنشر المفاهيم المتعلقة بذوي الاحتياجات الخاصة.
- عمل برامج تدريب متميزه للطلاب و اعضاء هيئة التدريس و العاملين لخدمة مجال الاعاقه.
- توفير الدعم الطلابي ( النفسى ) و الانشطة الطلابية المختلفة لكل الطلاب بمختلف الاعاقات.





- نقل تجربة "Independent Living Centres"
- دورة التوعية بالاعاقة لطلاب الجامعة
- دورة التوعية بالاعاقة لاعضاء هيئة التدريس
- تدريب اعداد الرؤية و الرسالة لادارة المركز و العاملة بادارة ذوى الاحتياجات الخاصة بالجامعة
- التوسع في استخدام التكنولوجيا المساعده لخدمة الطلاب ذوى الاعاقة
- بروتوكول تعاون بين المركز و مركز التطوير المهني بالجامعة لتدريب الطلاب من ذوى الاحتياجات الخاصة علي ريادة الاعمال والمشاريع
- تدريب العاملين بالمركز على طريقه التقدم لمشاريع و الحصول علي دعم مالي من اجل الاستدامة و توفير مصادر دخل دائمه للمركز .
- عمل معارض لمنتجات الطلاب اصحاب المواهب و الصناعات اليدوية.
- عمل دورات تدريبية لخدمة كافة العاملين بمجال الاعاقة و تخصيص جزء من دخلها لتنمية أنشطة العمل بالمركز .



## انشطة المركز في التعامل مع ازمة انتشار فيروس الكورونا المستجد (COVID-19)

- قام المركز بنشر فيديوهات توعويه عن الاجراءات الاحترازية الخاصة بمواجهه فيروس الكورونا المستجد و عن طرق تعقيم الادوات المساعدة التي يستخدمها الطلاب لممارسه حياتهم بشكل طبيعي ( الكرسى المتحرك و العكاز و السماعات و BLIND STICK و غيرها من الادوات ) لرفع الوعى عند الطلاب ذوى الاعاقه عن كيفية اجتناب العدوي بالفيروس.
- قام المركز بترجمه الفيديوهات التوعويه عن الاجراءات الاحترازية لفيروس كورونا للغه الاشارة لتعظيم الاستفادة منه و لضمان وصول الرسالة لجميع الطلاب بكافة الاعاقات.
- قام المركز بانشاءجروبات تفاعليه مع الطلاب لمتابعه سير العملية التعليمية و دخولهم علب المنصات الالكترونيةللجامعه و حصولهم علي المحاضرات كما استكمل دوره في عمليه تحويل المقررات الدراسية الى لغه البرايل و تسجيلات السمعية لكافه الطلاب في الكليات المهنية ( الحقوق و الاداب و التجارة)
- متابعه حصول الطلاب علي الدعم و الخدمات من خلال التنسيق مع المركز لحصولهم علي بطاقات مشروع تكافل و كرامه من وزاره التضامن .
- متابعه الاعمال الامتحانيه للطلاب و تشكيل فريق من المتطوعين لمساعدته الطلاب في لاعمالالخاصه برفع الابحاث علي المنصات الجامعية.
- بدء المركز في عمل حلقات عن تعليم لغهاالاشاره تذاغ علي صفحه المركز علي موقع الفيس بوك و بشكل دورى و التي حققت نجح و تفاعل كبير.



### ٣. وحدة القياس و التقييم

#### رؤية وحدة القياس و التقييم

الريادة في نظم القياس و التقييم محلياً وإقليمياً.

#### رسالة وحدة القياس و التقييم

أن يكون للوحدة دور قيادي في إرساء منظومة القياس و التقييم وتطبيقاته بالجامعة، وتقديم الدعم الفني والمتابعة بمنهجية علمية، ودقة وشفافية، لتحقيق معايير جودة الأداء لدى جميع عناصر العملية التعليمية ومخرجاتها.

#### أهداف وحدة القياس و التقييم

في ضوء رؤية جامعة المنصورة ورسالتها، وتماشياً مع استراتيجية الجامعة والتوجهات العالمية، والخطة الاستراتيجية للجامعة ٢٠١٧ - ٢٠٢٢ فإن وحدة القياس و التقييم بمركز تطوير الأداء الجامعي بجامعة المنصورة تسعى إلى تحقيق الأهداف الاستراتيجية التالية:

١. نشر ثقافة القياس و التقييم ورفع مستوى الوعي بأهمية تطوير عمليات القياس و التقييم كأحد مداخل تحسين منظومة التعليم بالجامعة على المستويين التعليمي والإداري.
٢. دعم الكليات لتطوير آليات تقييم الطلاب والامتحانات وإعلان النتائج واستثمارها في تطوير وتحسين مخرجات العملية التعليمية، من خلال منسقى القياس و التقييم بالكليات.
٣. دعم الكليات من تحلل منسقو القياس و التقييم بها.
٤. إصدار الأدلة المطلوبة في مجال تطوير نظم التقييم والامتحانات في ضوء المعايير الأكاديمية القومية المرجعية المعتمدة، ونشرها بكليات الجامعة.
٥. إعداد كوادر مدربة من أعضاء هيئة التدريس والهيئة المعاونة بالكليات المختلفة في مجال القياس و التقييم.
٦. توفير احتياجات الكليات من الخبراء المتخصصين في مجال القياس و التقييم.
٧. متابعة إعداد وتحديث بنوك الأسئلة للمقررات الدراسية في ضوء نواتج التعلم المستهدفة والمعايير الأكاديمية للبرامج الدراسية في الكليات.
٨. تقديم الدعم الفني للكليات لمراجعة أساليب وأدوات التقييم ونتائج الإمتحانات.



٩. متابعة مؤشرات قياس رضا الطلاب وأعضاء هيئة التدريس حول نظم القياس وتقييم الطلاب والامتحانات بالكلية.
١٠. مراجعة وإعداد التقارير السنوية الخاصة بتقييم أعمال الامتحانات واعداد خطط تنفيذية للإجراءات التصحيحية لنقاط الضعف والتأكيد على تعزيز نقاط القوة.
١١. تقديم الاستشارات اللازمة في المجالات الإحصائية والقياس والتقييم داخل الجامعة وخارجها.
١٢. التقييم المستمر للعملية التعليمية من خلال قياس مدى تحقق معايير جودة الأداء لدى جميع عناصر العملية التعليمية.
١٣. تبني نظم تقييم للطلاب باستخدام أساليب تربوية وتكنولوجية حديثة.
١٤. متابعة تفعيل ميثاق تقييم الطلاب من خلال منسقى القياس والتقييم بكليات الجامعة.
١٥. إصدار المعلومات والإحصاءات والدراسات الدورية على مدى التطور في نظم القياس والتقييم بكليات الجامعة ومدى تطبيقها لنظم التقييم الإلكتروني
١٦. تحفيز الكليات وخاصة ذات الأعداد الكبيرة من تطبيق نظم التقييم الإلكتروني
١٧. قياس دوري لأثر ومردود عمل منسقى القياس والتقييم الطلابي بكليات الجامعة، وتفعيل دورهم.
١٨. التنسيق مع الجهات ذات العلاقة لدعم منظومة القياس والتقييم وتطبيقها بالجامعة.

### نبذة عن وحدة القياس والتقييم

أنشئت وحدة القياس والتقييم بمركز تطوير الأداء الجامعي، بموجب موافقة مجلس إدارة مركز تطوير الأداء الجامعي رقم (٢٥) بتاريخ ١٤ / ٨ / ٢٠١٢ على إنشاء وحدة القياس والتقييم بمركز تطوير الأداء الجامعي بجامعة المنصورة. وبموافقة مجلس جامعة المنصورة في ٢٨ / ١٠ / ٢٠١٩ على اعتماد اللائحة التنفيذية لوحدة القياس والتقييم.

### البرامج التدريبية التي تقدمها وحدة القياس والتقييم

تقوم وحدة القياس والتقييم بتنفيذ الدورات التدريبية/ ورش العمل التالية للسادة أعضاء هيئة التدريس ومعاونيهم بالجامعة :

- إعداد المفردة الاختبارية



- إعداد بنك الأسئلة والاختبارات الإلكترونية
- أساليب التقويم الحديثة
- الاختبارات المقالية والموضوعية
- نظم القياس الحديثة
- الاختبارات العملية في مجال الطب
- التصحيح الإلكتروني
- إعداد جدول المواصفات
- توصيف وتقرير البرنامج / المقرر
- الاختبارات العملية في مجال الفنون
- التفكير الإبداعي
- إعداد المقاييس والاستبانات
- الجدارات الثمانية للأستاذ الجامعي في مجال الطب
- الاختبارات العملية في مجال التربية الرياضية
- التحليل الإحصائي ( SPSS - Amos )
- نظم إدارة التعلم (Learning Management Systems)

### الخدمات التي تقدمها وحدة القياس والتقويم

تشمل وحدة القياس والتقويم عدد أربع لجان فرعية تقوم بالمهام التالية:

#### 1. لجنة بنوك الأسئلة والمتابعة والدعم الفني:

- تقديم الدعم اللازم في صياغة أسئلة الامتحانات وبناء المقررات المختلفة بالكليات
- متابعة أنظمة بنوك الأسئلة بوحدات القياس والتقويم بالكليات.
- متابعة آلية مراجعة وتحديث بنك الأسئلة.
- مراجعة معايير السرية والأمان لأعمال بنوك الأسئلة بالوحدة والكليات.
- تقديم الدعم اللازم لتدريب أعضاء هيئة التدريس على التعامل مع بنوك الأسئلة بما يحقق زيادة سنوية لا تقل عن ١٠ %.
- الدعم الفني لتطبيق نظم القياس والتقويم بالكليات.



- متابعة التقارير الفنية الدورية لمشروعات القياس والتقويم ووحدات القياس والتقويم بالكليات.
- متابعة تنفيذ خطط استمرارية مشروعات القياس والتقويم التي تم الانتهاء منها
- متابعة إعداد الخطط السنوية لوحدات القياس والتقويم بالكليات.
- متابعة استيفاء البيئة الامتحانية من خلال معايير الموارد المادية ( Norms ) للكليات.
- متابعة القياس الدورى لرضا الأطراف المعنية عن نظم وادوات القياس والتقويم بالكليات
- اقتراح ومتابعة تطوير الكنترولات وأعمال الامتحانات بكليات الجامعة.
- تقديم الدعم الفني لوحدات القياس والتقويم بالكليات واقتراح تطوير عملها.
- إعدادا تقارير عن أداء وحدات القياس والتقويم بالجامعة وفق معايير محددة ومعلنة.
- مراجعة الورقة الامتحانية من حيث الشكل والمضمون بواسطة خبراء وحدة القياس والتقويم ورفع تقرير عنها.
- متابعة الإجراءات التصحيحية في الكليات ورفع تقرير عنها.
- إعداد الية ومتابعة تقارير المراجعة الداخلية والخارجية للورقة الامتحانية من الناحية الموضوعية وقياس مخرجات التعلم.
- إعداد آلية وخطة تحسين بناء على تقارير المراجعة الداخلية والخارجية.

## 2. لجنة التصحيح الإلكتروني وتكنولوجيا المعلومات:

- متابعة تنفيذ آليات وإجراءات التصحيح الإلكتروني بالكليات.
- تدريب أعضاء هيئة التدريس على استخدام التحليل الإحصائي الكلاسيكي والمتقدم لنتائج الاختبارات.
- إعداد تقارير التحليل الإحصائي لنتائج الامتحانات وتقديمها للوحدة.
- تحديد نظم تسجيل بيانات الاختبارات.
- الربط الشبكي بين الوحدة وكليات الجامعة.
- الإشراف الفني على أجهزة مكونات بنوك الأسئلة.

## 3. لجنة التدريب والإعلام:



- وضع خطة وتنفيذ دورات تدريبية/ وورش لتلبية الاحتياجات التدريبية للسادة أعضاء هيئة التدريس والهيئة المعاونة بالجامعة فيما يخص القياس والتقييم.
- قياس أثر ومردود التدريب.
- توفير خبراء متخصصين في مجال القياس والتقييم عند الحاجة من داخل الجامعة وخارجها.
- التواصل مع الهيئة القومية لضمان جودة التعليم والاعتماد للإطلاع على كل ما هو جديد في مجالات قياس نواتج التعلم ونظم التقييم والحصول على النماج والأدلة التي تصدرها الهيئة القومية وكذلك للإطلاع على برامج التدريب التي تقدمها الهيئة
- إظهار أهمية ودور الوحدة فى وسائل الإعلام المختلفة وعلى شبكة الإنترنت من خلال الموقع الإلكتروني.
- إعداد الندوات والمؤتمرات ذات العلاقة بتطوير نظم القياس والتقييم بالجامعة
- إصدار النشرات الفصلية/ السنوية عن أعمال الوحدة وأنشطتها.
- إصدار كتيبات سنوية عن تطور نظم القياس والتقييم بالجامعة.
- إعداد الملصقات اللازمة والإعلانات الورقية والإلكترونية للتعريف بالوحدة وأنشطتها.
- الاتصال والتنسيق مع المراكز المناظرة في الجامعات الأخرى والعمل على إيجاد آلية للتعاون والتكامل والتنسيق.
- إجراء البحوث والدراسات المتعلقة بنظم تقييم الطلاب والامتحانات.
- نشر ثقافة القياس والتقييم بين المجتمع الجامعي.

#### 4. لجنة التحليل والإحصاء:

- الدعم اللازم لإتمام التحليل الإحصائي للاختبارات في الكليات.
- إنشاء وحدة للتحليل الإحصائي بالجامعة تابعة لوحدة القياس والتقييم.
- القياس الدورى لرضا الأطراف المعنية عن أداء وأنشطة الوحدة.





ج.م.ع المنصورة: ش الجمهورية- الإدارة العامة لجامعة المنصورة  
الإدارة العامة لشئون التعليم والطلاب.  
الرقم البريدي: 35516  
التليفون: 2200244-050 فاكس: 2200708-050  
البريد الإلكتروني: [gmsaff@mans.edu.eg](mailto:gmsaff@mans.edu.eg)  
الموقع الإلكتروني: [/http://esa.mans.edu.eg](http://esa.mans.edu.eg)